



# Tai gofal ychwanegol yng Nghymru: Adroddiad ar gyflwr y genedl



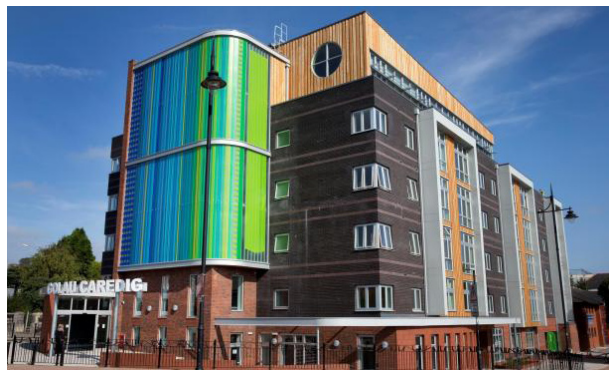
**Rhagfyr 2015**

# Cynnwys

<b>1.</b>	<b>Rhagymadrodd.</b>	<b>2</b>
<b>2.</b>	<b>Beth rydym yn ei wybod am y sefyllfa gyfredol?</b>	<b>3</b>
2.1	Pwy yw ein poblogaeth hŷn?	3
2.2	Beth yw eu hopsiynau cyfredol o ran tai a chymorth sy'n gysylltiedig â thai?	4
2.3	Beth mae ein pobl hŷn yn ei ddweud y mae arnynt ei eisiau?	5
<b>3.</b>	<b>Beth a olygwn gan Dai Gofal Ychwanegol?</b>	<b>5</b>
<b>4.</b>	<b>Pa ganlyniadau y gall Tai Gofal Ychwanegol eu cyflawni?</b>	<b>7</b>
4.1	Gall Tai Gofal Ychwanegol gynnig cartref am oes	7
4.2	Gall byw mewn Tai Gofal Ychwanegol wella iechyd a lles	7
4.3	Gall Tai Gofal Ychwanegol ddarparu gwerth ychwanegol i'r gymuned leol	8
4.4	Gall Tai Gofal Ychwanegol gyfrannu at y farchnad dai leol	8
<b>5.</b>	<b>Yr heriau a'r cyfleoedd wrth symud ymlaen</b>	<b>9</b>
5.1	Rôl Tai Gofal Ychwanegol	9
5.2	Gwella cynnig Tai Gofal Ychwanegol	10
5.3	Galluogi gwasanaethau newydd	11
5.4	Buddsoddi mewn Tai Gofal Ychwanegol	12
<b>6.</b>	<b>Argymhellion</b>	<b>13</b>
6.1	Gweledigaeth strategol	13
6.2	Cyflawni canlyniadau	14
6.3	Cyngor a gwybodaeth	14
6.4	Amrywiaeth, cyllid ac arloesi i gyflenwi datrysiadau lleol	14
	Atodiad 1	15
	Cydnabyddiaethau	16
	Ynglŷn â'r Sefydliad Gofal Cyhoeddus	16
	Ynglŷn â Housing LIN Cymru	16

# 1. Rhagymadrodd

Mae yna nifer o ffactorau yn codi'u pen ar hyn o bryd sy'n golygu bod canolbwyntio ar y rôl sydd gan dai gofal ychwanegol yng Nghymru yn neilltuol o berthnasol:



*Golau Caredig, Y Bari (Cymdeithas Gofal Hafod)*

- Mae'r Strategaeth ar gyfer Pobl Hŷn yng Nghymru (2013-2023) yn cynnwys, ymysg y canlyniadau y mae'n eu ceisio: "Caiff pobl hŷn fynediad at dai a gwasanaethau sy'n cymorth eu hanghenion ac sy'n hyrwyddo annibyniaeth."<sup>1</sup>
- Mae Deddf Gwasanaethau Cymdeithasol a Llesiant (Cymru) 2014 yn mynnu bod yna ystyriaeth o les yr unigolyn a bod yna ffofws ar atal ac ymyrraeth gynnar. Gwelir priodolrwydd tai a chymorth sy'n gysylltiedig â thai fel ffactor cyfrannol pwysig tuag at les, yn neilltuol ond nid yn unig ar gyfer pobl hŷn.
- Cydnabu'r Comisiynydd Pobl Hŷn<sup>2</sup> mewn adolygiad o gartrefi gofal yr angen am fathau eraill o ofal a chefnogaeth, yn cynnwys tai â gofal: "Nid yw'r potensial i ddatblygu rhagor ar fodolau eraill sy'n cyfuno tai a gofal, megis gofal ychwanegol, wedi'i lwyr ystyried."
- Cydnabu'r Tasglu ar y Cyflenwad Tai yng Nghymru<sup>3</sup> nad oes yna o bell ffordd ddigon o ddarparu cartrefi newydd yn gyffredinol yn erbyn yr angen a ragamcanir. Yn yr un modd, disgrifiodd yr adroddiad diweddar gan Sefydliad Polisi Cyhoeddus Cymru yr angen am "gynnydd sy'n uwch na'r gogwydd mewn cyflenwad tai".<sup>4</sup>
- Cydnabu'r adroddiad ffrwd gwaith gan Y Fforwm Partneriaeth Cenedlaethol, Materion Tai ar gyfer Pobl Hŷn a Rôl Tai mewn Iechyd a Gofal Cymdeithasol, dai gofal ychwanegol fel "elfen bwysig o strategaeth gyffredinol i gynyddu dewis ac opsiynau i bobl hŷn a'r angen i ddatblygu mwy o opsiynau a dewis ym mhob deiliadaeth."<sup>5</sup>
- Mae adroddiad Sefydliad Polisi Cyhoeddus Cymru sy'n edrych yn fanwl ar anghenion tai i boblogaeth sy'n heneiddio yng Nghymru yn cynnwys yn ei argymhellion bod Llywodraeth Cymru yn datblygu strategaeth dai sy'n rhoi sylw i ofynion tai pobl hŷn, adolygu polisi cynllunio a mynnu asesiadau o anghenion tai lleol, a datblygu gweithgareddau hyfforddiant ac addysg sy'n rhoi gwybodaeth, hysbysrwydd a chyngor ar lefelau cenedlaethol a lleol i hyrwyddo ymwybyddiaeth o opsiynau tai ar gyfer pobl hŷn.<sup>6</sup>
- Ymgasglodd trafodaeth ford gron ddiweddar fod yn rhaid i dai gofal ychwanegol hefyd fod yn fwy gweladwy fel y gall mwy o bobl gael dewis ynglŷn â'u hanghenion a'u dymuniadau o ran tai pan fônt yn hŷn, gyda'r potensial i'r Llywodraeth egluro'n glir ei bod yn credu bod tai gofal ychwanegol yn opsiwn cynllunio amgylcheddol amgen yn awr ac ar gyfer y dyfodol.<sup>7</sup>

<sup>1</sup> <http://gov.wales/docs/dhss/publications/130521olderpeoplestrategyen.pdf>

<sup>2</sup> Comisiynydd Pobl Hn Cymru (2014) *A Place to Call Home? A Review into the Quality of Life and Care of Older People living in care homes in Wales*

<sup>3</sup> Llywodraeth Cymru (2014): *Delivering More Homes for Wales: Adroddiad y Tasglu ar y Cyflenwad Tai yng Nghymru*

<sup>4</sup> Sefydliad Polisi Cyhoeddus Cymru (2015) *Future Need and Demand for Housing in Wales*

<sup>5</sup> Y Fforwm Partneriaeth Cenedlaethol (2015). *Housing Issues for Older People and the Housing Role in Health and Social Care*

<sup>6</sup> Sefydliad Polisi Cyhoeddus Cymru (2015) *Meeting the Housing Needs of an Ageing Population in Wales*

<sup>7</sup> [www.housinglin.org.uk/library/Resources/Housing/Blogs/HLIN\\_Wales\\_ECH\\_Blog.pdf](http://www.housinglin.org.uk/library/Resources/Housing/Blogs/HLIN_Wales_ECH_Blog.pdf)

Bwriad sefydlu [Housing LIN Cymru](#) 'llynedd, â chefnogaeth gan Lywodraeth Cymru a nifer dethol o noddwyr, oedd codi proffil tai gofal ychwanegol yng Nghymru, a hyrwyddo'r ddarpariaeth o ddewis o opsiynau sy'n adlewyrchu arferion da ac sydd wedi'i gynllunio i ddiwallu'r amrywiaeth o anghenion a blaenoriaethau poblogaeth hŷn Cymru drwodd a thro.

Fel rhan o'u gweithgareddau parhaus, gweithiodd Housing LIN Cymru â'r [Sefydliad Gofal Cyhoeddus](#) ym Mhrifysgol Brookes Rhydychen i ddatblygu'r darlun hollol gyfoes hwn o gyflenwad o dai gofal ychwanegol yng Nghymru, yr heriau sy'n wynebu'r farchnad, a materion sydd angen eu hystyried ar gyfer y dyfodol. Datblygwyd hyn drwy gyfuniad o wybodaeth a gyhoeddwyd a barn a phrofiadau nifer o arbenigwyr sy'n gweithio yn y maes.

## 2. Beth rydym yn ei wybod am y sefyllfa gyfredol?

Cymerwyd y rhagamcaniadau poblogaeth a ganlyn oddi wrth Daffodil Cymru<sup>8</sup>; mae data ynglŷn â chyflenwad fel a ddarparwyd gan EAC<sup>9</sup> ac fel sydd ar gael ar Stats Cymru<sup>10</sup>; mae wedi'i gydategu gan ragor o wybodaeth a gafwyd oddi wrth arbenigwyr yn y sector.



Gofal ychwanegol Plas Telford. Wrecsam (Cymdeithas Dai Clwyd Alyn)

### 2.1 Pwy yw ein poblogaeth hŷn?

**Poblogaeth hŷn gynyddol:** erbyn 2030, rhagamcanir y bydd y boblogaeth yng Nghymru sy'n 65 a hŷn wedi cynyddu 28% i thua 850,000, gyda chynnydd ymysg y grwpiau oedran hynaf ar gyfradd llawer uwch. Y poblogaethau hŷn hyn yw'r grwpiau sy'n fwyaf tebygol o fod angen cefnogaeth ychwanegol. Gwaethygir y gogwydd demograffig hwn mewn rhai rhannau o Gymru, lle mae niferoedd sylweddol o bobl yn symud o Loegr pan fônt yn ymddeol.

**Mae niferoedd sylweddol o bobl hŷn yn byw ar eu pen eu hunain:** deallir fod bron i hanner pobl Cymru sy'n 65 oed a hŷn yn byw ar eu pen eu hunain, ffactor risg hysbys ar gyfer bod angen gofal a chymorth, yn cynnwys oherwydd ei effaith ar iechyd meddwl a lles.

**Mae niferoedd cynyddol o bobl yn byw â salwch cyfyngus hirdymor:** bydd nifer y bobl sydd dros 65 oed y rhagamcanir eu bod yn byw â salwch cyfyngus hirdymor yn cynyddu o thua 220,000 yn 2015 i thua 295,000 yn 2030. Mae'r grŵp hwn hefyd yn fwy tebygol o fod angen gofal a chymorth i gynnal lles corfforol a meddyliol.

**Mae niferoedd cynyddol o bobl yn byw â dementia:** bydd nifer y bobl dros 65 oed y rhagamcanir eu bod yn byw â dementia yn cynyddu o thua 43,000 yn 2015 i thua 64,000 yn 2030. Tra bydd hyn i rai yn golygu y bydd arnynt angen math sefydliadol o ofal, bydd llawer yn gallu cynnal bywyd annibynnol mewn tai priodol, sydd wedi'u cynllunio'n dda â gofal a chymorth.

**Mae niferoedd sylweddol o bobl hŷn yn darparu gofal di-dâl:** amcangyfrifir y bydd bron i 45,000 o bobl 65 oed a hŷn erbyn 2020 yn ofalwyr anffurfiol, yn cynnwys oddeutu 4,000 sydd dros 85 oed.

<sup>8</sup> [www.daffodilcymru.org.uk/](http://www.daffodilcymru.org.uk/)

<sup>9</sup> [www.housingcare.org/index.aspx](http://www.housingcare.org/index.aspx)

<sup>10</sup> <https://statswales.wales.gov.uk>

## 2.2 Beth yw eu hopsiynau cyfredol o ran tai a chymorth sy'n gysylltiedig â thai?

**Mae canran sylweddol o bobl hŷn yn byw mewn tai perchen-feddianwyr:** yn 2008, trigai 76% o bobl 65 oed neu hŷn mewn tai perchen-feddianwyr, gyda 13% mewn tai awdurdodau lleol, 6% mewn tai cymdeithasau tai, a 5% yn y sector rhentu preifat.

**Cyflenwad sylweddol o dai gwarchod cymdeithasol ar rent:** ym mis Mawrth 2015, roedd yna 26,863 o unedau o dai gwarchod ledled Cymru yn eiddo i, a dan reolaeth cynghorau a chymdeithasau tai, 0.85% o ostyngiad er 2014<sup>11</sup> (gweler Atodiad 1). Ni wyddys i ba raddau y mae'r cynlluniau hyn yn addas ar gyfer y dyfodol, ond credir ei bod yn debygol na fydd llawer yn cynnig tai deniadol a phriodol i bobl hŷn.

**Cyflenwad cyfyngedig o dai gofal ychwanegol cymdeithasol ar rent:**<sup>12</sup> er 2002, mae yna 37 o gynlluniau gofal ychwanegol ar gyfer rhentu wedi'u cwblhau (1,735 o unedau), gan ddefnyddio £161 miliwn o Grant Tai Cymdeithasol. Mae yna 5 cynllun yn rhagor ar y gweill (230 o unedau) a gefnogir gan £21 miliwn o Grant Tai Cymdeithasol a chymysgedd o ffynonellau cyllido statudol eraill. Mae'r mwyafrif o gynlluniau yn llai na 10 mlwydd oed ac maent o safon uchel; mae yna ddau gynllun wedi'u ffurfio o drosi tai gwarchod.

Fodd bynnag, dangosai'r ffigurau diweddaraf a gyhoeddwyd gan Lywodraeth Cymru fod yna yn awr 2,005 o unedau o dai gofal ychwanegol yng Nghymru, â'r mwyafrif ohonynt (1,965 neu 98.5%) yn eiddo i, a dan reolaeth cymdeithasau tai, ac 11% o gynnydd er 2014<sup>13</sup> (gweler Atodiad 1).

Awgryma amcangyfrifon fod yna hyd at 52 o gynlluniau yn gyfan gwbl ledled Cymru, er bod diffyg eglurder ynglŷn â diffiniadau yn golygu ei bod hi'n anodd bod yn fanwl gywir ar hyn o bryd.

**Marchnad o ddarparwyr cymysg:** darperir y mwyafrif o gynlluniau tai gofal ychwanegol gan 26 o landlordiaid cymdeithasol cofrestredig, ac mae'r gweddill yn gynlluniau a reolir gan awdurdodau lleol. Mae gan y darparwyr mwyafrif 6 neu 7 o gynlluniau yr un, ond nifer llai sydd gan y rhan fwyaf.

Nododd adroddiad diweddar gan Swyddfa Archwilio Cymru fod mynediad at, ac argaeledd tai a gwasanaethau cymorth sy'n ymwneud â thai i bobl hŷn wedi gostwng yn y blynyddoedd diwethaf. Yn ychwanegol, fe ganfu'r adroddiad mai ond tri chynghor sy'n uniongyrchol ddarparu tai gofal ychwanegol a bod 11 o gynghorau'n uniongyrchol reoli lletyau gwarchod a lletyau wedi'u dynodi i bobl oedrannus.<sup>14</sup>

**Ychydig iawn o dai gofal ychwanegol sydd wedi'u hanelu at berchen-feddianwyr:** mae yna 2 gynllun preifat yn darparu 109 o unedau o letyau prydlesol (ar werth), ac mae yna rywfaint o ddiddordeb mewn datblygu cynlluniau deiliadaeth gymysg. Nid oes yna bentrefi ymddeoliad.

**Galw am dai gofal ychwanegol yng Nghymru:** mae offer modelu rhagfynegi Housing LIN Cymru ar gyfer awdurdodau lleol a darparwyr sy'n darparu rhagamcaniad o'r galw potensial am dai arbenigol yng Nghymru yn nodi'r angen am hyd at 10,500 o unedau o dai gofal ychwanegol erbyn 2030, neu oddeutu 530 y flwyddyn dros y 15 mlynedd nesaf.<sup>15</sup>

**Ffocws i'r rhaglen flynyddol Cefnogi Pobl sy'n werth £136 miliwn:** mae bron i 80% o bobl sy'n derbyn cymorth sy'n gysylltiedig â thai yn bobl hŷn.<sup>16</sup>

<sup>11</sup> <http://gov.wales/docs/statistics/2015/150806-social-housing-stock-and-rents-31-march-2015-en.pdf>

<sup>12</sup> O ystyried yr amrywiol ddiffiniadau o "dai gofal ychwanegol", nid yw hi ar hyn o bryd yn bosibl bod yn derfynol bendant ynglŷn â nifer y cynlluniau ledled Cymru.

<sup>13</sup> <http://gov.wales/docs/statistics/2015/150806-social-housing-stock-and-rents-31-march-2015-en.pdf>

<sup>14</sup> Swyddfa Archwilio Cymru (2015) *Supporting the Independence of Older People: Are Councils Doing Enough?*

<sup>15</sup> [www.housinglin.org.uk/SHOPAT](http://www.housinglin.org.uk/SHOPAT)

<sup>16</sup> Fel a ddisgrifir ar wefan Llywodraeth Cymru fel ar y 29.7.15  
<http://gov.wales/topics/housing-and-regeneration/services-and-support/supporting-people/?lang=en>

**Cefnogir nifer sylweddol o bobl hŷn mewn cartrefi gofal:** ar yr 31ain o Fawrth, 2015, roedd oedd yna 11,324 o bobl yng Nghymru dros 65 oed yn cael eu cefnogi mewn cartrefi gofal gan awdurdodau lleol. Roedd gwariant net gan awdurdodau lleol ledled Cymru yn 2014/2015 ar ofal preswyl yn £171,633 ac ar ofal nyrsio roedd yn £63,704.<sup>17</sup>

**Mae nifer sylweddol o bobl hŷn yn derbyn gofal cartref:** ar yr 31ain o Fawrth, 2015, roedd yna 18,416 o bobl yng Nghymru dros 65 oed yn cael eu cefnogi gan awdurdodau lleol gyda gofal cartref. Yn 2014/15, roedd gwariant net gan awdurdodau lleol ar ofal cartref i bobl hŷn yn £172,996.<sup>18</sup>

### 2.3 Beth mae ein pobl hŷn yn ei ddweud y mae arnynt ei eisiau?<sup>19</sup>

Mae'r Strategaeth ar gyfer Pobl Hŷn yng Nghymru (2013-2023) yn nodi:

*“Fel pawb arall, mae pobl hŷn yn disgwyl bod yn gallu cymryd rhan mor gyflawn mewn cymdeithas ag y dymunant - yn cynnwys cyfrannu at fywyd cymunedol a theuluol, dylanwadu ar benderfyniadau a chael pobl i gydnabod ac i roi sylw i'w hanghenion. Mae'r cyfraniadau amrywiol y mae pobl hŷn yn eu gwneud yn economaidd ac yn gymdeithasol yn werthfawr a gellir ond gwneud y mwyaf ohonynt os dilêir rhwystrau rhag cyfranogi.”*

Canfu Adolygiad Wanless<sup>20</sup> y byddai 35% o bobl hŷn, er y byddai'n well o lawer ganddynt aros yn eu cartref teuluol eu hunain, yn symud i gartref llai eu hunain, ac y byddai 27% yn symud i dŷ arbenigol ar gyfer pobl hŷn. Yn yr un modd, canfu ymchwil ar gyfer adroddiad Demos sy'n fwy diweddar:<sup>21</sup>

*“Dyweddodd chwarter (25 y cant) o bobl dros 60 oed yn ein harolwg (sy'n cynyddu i 41 y cant yn y grŵp oedran 76-81, a 34 y cant o bobl dros 81 oed) fod ganddynt ddiddordeb mewn prynu eiddo ymddeol a adeiladwyd yn bwrpasol, a dywedodd 25 y cant hefyd y byddai ganddynt ddiddordeb mewn rhentu eiddo ar denantiaeth sicr.”*

## 3. Beth a olygwn gan Dai Gofal Ychwanegol?



Gofal ychwanegol Llys Glyncoed, Glynebwy (Linc Cymru)

Nid yw bob amser yn hawdd disgrifio beth yw tai gofal ychwanegol, a'r hyn y gall ei gynnig i'r person hŷn unigol, ei deulu, cymunedau lleol, a chomisiynwyr awdurdodau lleol a byrddau iechyd. Mae yna amrywiad eang rhwng gwahanol gynlluniau, gwahanol ddarparwyr a gwahanol dulliau comisiynu. Defnyddir hefyd wahanol enwau i ddisgrifio'r gwasanaeth hwn, yn cynnwys tai gofal ychwanegol, tai gwarchod a gofal, a byw â chymorth (a ddefnyddir yn aml gan y sector preifat); mae modd dadlau nad oes yr un o'r rhain yn disgrifio'r gwasanaethau a gynigir mewn ffordd fyddai'n ystyrlon i berson hŷn neu i'w deulu, ac mae yna ddadl dros greu dull gweithredu tuag at ddarparu a disgrifio tai ar gyfer pobl hŷn sy'n adlewyrchu'r hyn sy'n bwysig i bobl leol a chymunedau lleol.

<sup>17</sup> Stats Cymru: *Social Services: Adults Receiving Services by local authority and measure and Stats Wales: Social Services Revenue Expenditure Subjective Analysis by authority.*

<sup>18</sup> *ibid*

<sup>19</sup> Gweler rhagor o drafodaeth yn Housing LIN/ADASS (2013) *Strategic Housing for Older People Resource Pack Section A: Older People and Housing.*

<sup>20</sup> Wanless D (2006) *Securing Good Care for Older People: Taking a long-term view.* Kings Fund

<sup>21</sup> Demos (2013) *The Top of the Ladder: a new generation of retirement housing could set off a property chain reaction*

Fodd bynnag, y farn gyffredinol yw bod tai gofal ychwanegol yn ei hanfod yn dai wedi'u dylunio, eu hadeiladu neu'u haddasu i hwyluso anghenion gofal a chymorth trigolion yn awr ac yn y dyfodol, gyda mynediad at ofal a chymorth 24 awr y dydd.<sup>22</sup> Mae'n bwysig cofio'i fod wedi'i seilio ar yr egwyddorion a ganlyn:

- Hyrwyddo annibyniaeth drwy ddarparu lletyau hunan-gynhaliol a ddyluniwyd i alluogi unigolion i fyw'n annibynnol yn y gymuned;
- Hyrwyddo lles ac ansawdd bywyd;
- Gallu grymuso a galluogi drwy argaeledd gwasanaethau gofal a chymorth hyblyg sy'n canolbwyntio ar unigolion i wneud y mwyaf o annibyniaeth ac i hybu iechyd a lles;
- Hyrwyddo cynhwysiant cymdeithasol a lliniaru arwahanrwydd.

Yn 2006, roedd canllawiau Llywodraeth Cymru ar gyfer tai gofal ychwanegol<sup>23</sup> yn cynnwys yr elfennau diffiniol a ganlyn:

- Byw gartref, nid mewn cartref;
- Cael eich drws ffrynt eich hun;
- Y ddarpariaeth o wasanaethau sy'n ddiwylliannol sensitif ac sydd wedi'u cyflenwi mewn lleoliad cyfarwydd;
- Cyflenwi gofal hyblyg wedi'i seilio ar angen unigol – a all gynyddu neu ostwng, yn ôl amgylchiadau;
- Y cyfle i gynnal neu i wella sgiliau byw'n annibynnol;
- Y ddarpariaeth o adeiladau hygyrch â thechnoleg glyfar sy'n gwneud byw'n annibynnol yn bosibl i bobl ag anableddau corfforol neu wybyddol, yn cynnwys dementia. Golyga adeiladau hygyrch, hygyrch i safonau hyd oes i allu diwallu anghenion sy'n newid, lle y gall fod ar unigolyn angen teclyn codi neu gadair olwyn heb fod yn rhaid cael addasiadau sylweddol neu newid cyfeiriad;
- Adeiladu cymuned go iawn, yn cynnwys deiliadaethau cymysg a galluoedd cymysg;
- Cynnwys cyfleusterau a gwasanaethau, a ddefnyddir hefyd i gymorth pobl sy'n byw yn y gymuned leol.

O ystyried eu hyblygrwydd, gall tai gofal ychwanegol gydweddu ag ystod eang o bobl a chanddynt wahanol lefelau angen, yn cynnwys:

- Pobl nad oes arnynt anghenion gofal ar hyn o bryd ac sy'n rhagweld y gall fod arnynt anghenion yn y dyfodol;
- Pobl a ddenir at y ffordd gymunol o fyw a gynigir gan dai o'r arddull hwn;
- Pobl ag anghenion gofal lefel isel;
- Pobl y mae'u llety cyfredol efallai'n anaddas am resymau symudedd neu am resymau eraill;
- Pobl ag anghenion gofal lefel uchel, lle y gall tai gofal ychwanegol fod yn amgenach dewis na gofal preswyl;
- Cyplau ag anghenion gofal sy'n wahanol.

Mae'r hyblygrwydd hefyd yn galluogi cynllunio a chyflenwi cynlluniau unigol gydag ac ar gyfer cymunedau lleol, yn hytrach na bod yn wasanaeth "un maint addas i bawb".

<sup>22</sup> Housing LIN/ADASS (2013) *Strategic Housing for Older People Resource Pack Section B: Developing Extra Care Housing - a detailed review of the planning, design and development of extra care housing*

<sup>23</sup> <http://gov.wales/desh/publications/housing/extracare/guide?lang=en>

## 4. Pa ganlyniadau y gall Tai Gofal Ychwanegol eu cyflawni?

Mae yna dystiolaeth sy'n dechrau dod i'r amlwg o bob cwr o'r Deyrnas Unedig sy'n awgrymu y gall tai gofal ychwanegol wneud gwahaniaeth sylweddol i iechyd a lles eu trigolion, yn ogystal â chynnig effeithlonrwydd o ran darparu gofal, a gwneud cyfraniad positif at gymunedau lleol mewn nifer o ffyrdd. Mae'r corff o dystiolaeth yng Nghymru yn tyfu, a bydd y gwerthuso a gynlluniwyd eleni gan Lywodraeth Cymru o gynlluniau y maent wedi cyfrannu grant tai cymdeithasol tuag atynt yn darparu rhagor o wybodaeth am yr hyn a gyflawnir yn genedlaethol.



*Llys Jasmine, yng nghanol Yr Wyddgrug, Sir y Fflint, yw un o'r safleoedd cyntaf yng Nghymru i gynnwys fflatiau pwrpasol i bobl â dementia o fewn cyfleuster tai gofal ychwanegol (Cymdeithas Tai Wales & West)*

### 4.1 Gall Tai Gofal Ychwanegol gynnig cartref am oes

O'r adborth a dderbyniwyd oddi wrth denantiaid a phartneriaid allweddol, a chyda chymorth parhaus yr RNIB a Chymdeithas Alzheimer, mae Linc wedi gwella dyluniad eu cynlluniau, megis diffinio cyferbyniad rhwng lliwiau, arwyddion, lleihau effeithiau arwynebau adlewyrchol a chysgodion sy'n peri dryswch. Maent hefyd wedi newid nodweddion eraill yn eu cynlluniau, yn seiliedig ar adborth tenantiaid.

*Cartrefi Iach, Bywydau Iach (2014) Tai Cymunedol Cymru ac eraill*

Mae dyluniad adeiladau a gwasanaethau mewn cynlluniau Tai Gofal Ychwanegol wedi'i fwriadu ar gyfer creu cartref sy'n galluogi pobl i heneiddio yn y man o'u dewis nhw. Gall fod yna rai cyfyngiadau ynglŷn â lefel y gwasanaethau y gellir eu darparu mewn cynlluniau i gefnogi unigolion, yn ogystal ag ynglŷn â'r potensial i gefnogi'r rheiny sydd â'r anghenion mwyaf cymhleth i fyw'n llwyddiannus mewn cymuned. Fodd bynnag, mae yna enghreifftiau lle mae Tai Gofal Ychwanegol wedi bod yn llwyddiannus yn galluogi ac yn hyrwyddo byw'n annibynnol ar gyfer y rheiny a allai fel arall fod yn gorfod symud i ofal gan sefydliad.

Er enghraifft, cydnabyddir fod Tai Gofal Ychwanegol at ei gilydd yn llwyddiannus wrth gymorth pobl sy'n byw â dementia os ydynt wedi magu'r salwch ar ôl iddynt symud i mewn i eiddo, neu os ydynt yn symud i mewn i eiddo yng nghyfnodau cynnar y salwch. Gellir defnyddio amrywiaeth o ddulliau gweithredu i wella addasrwydd adeiladau, ac mewn rhai achosion gellir darparu gwasanaethau arbenigol.

### 4.2 Gall byw mewn Tai Gofal Ychwanegol wella iechyd a lles

Dangosodd ymchwil y gall dyluniad adeiladau a gwasanaethau o fewn tai gofal ychwanegol gyfrannu at ostyngiad yn y galw am wasanaethau iechyd, yn ogystal â gwella lles corfforol a meddyliol.

Mae defnyddio dull Asesu Effaith ar Iechyd (HIA) wedi dangos buddion potensial cynlluniau ar gymunedau lleol penodol:

Gwnaeth arolwg annibynnol, a gynhaliwyd gan Gyngor Bwrdeistref Sirol Conwy yn 2012, i ansawdd bywyd yn Hafan Gwydir, sef Cynllun Gofal Ychwanegol yn Llanrwst, edrych yn benodol ar faterion oedd yn cynnwys 'Rheolaeth dros fyw'n ddyddiol; lles; cyfraniad cymdeithasol, bwyd a maeth ac iechyd cyffredinol', a daeth i'r casgliad bod y cynllun 'yn meithrin annibyniaeth y preswylwyr ac yn cofleidio cysyniad newydd mewn gofal i oedolion.'

*Cartrefi Iach, Bywydau Iach (2014) Tai Cymunedol Cymru ac eraill*



*“Drwodd a thro, daethpwyd i’r casgliad fod gan ddatblygiad Gofal Ychwanegol Tan Y Fron y potensial i fod yn hynod fuddiol i ardal Tudno, ei phobl leol ac y byddai’n cymorth rhai o’r bobl fwyaf agored i niwed mewn cymdeithas”.<sup>24</sup>*

### 4.3 Gall Tai Gofal Ychwanegol ddarparu gwerth ychwanegol i’r gymuned leol

Gall datblygu a darparu tai gofal ychwanegol fod o fudd i gymunedau lleol yn economaidd ac o ran darparu adnodd parhaus i bobl hŷn:

- Gallant ddarparu cyfleoedd i weithio ac i wirfoddoli’n lleol.
- Gall busnesau lleol gael cyfleoedd i adleoli ac/neu fel arall i ddarparu gwasanaethau i mewn i gynlluniau.
- Gall pobl sy’n byw’n lleol gael at wasanaethau a ddarperir yn y cynlluniau (er enghraifft, gwasanaethau iechyd cymunedol).
- Gall pobl sy’n byw’n lleol allu cymryd rhan mewn gweithgareddau cymdeithasol o fewn cynlluniau, ac felly helpu i ymladd effeithiau unigrwydd ac arwahanrwydd.
- Bydd pobl sy’n byw yn y cynlluniau’n cael mynediad at fusnesau a gwasanaethau lleol.

Daeth Hazel Court yn Abertawe yn adnodd annatod i’r gymuned ehangach, gan greu cysylltiadau â grwpiau o randdeiliaid ledled y gymuned leol. Mae’r cynllun wedi cyflogi Cydgysylltydd Gweithgareddau Cymunedol profiadol i helpu i lunio gweithgareddau mewngymorth ac allgymorth sylweddol ac i gynnal hyfywedd y cynllun fel adnodd ar gyfer y gymuned leol.

*Housing LIN Astudiaeth Achos 95, Sicrhau bod Gofal Ychwanegol yn Rhan o’r Gymuned, nid yn Gymuned Ar Wahân*

### 4.4 Gall Tai Gofal Ychwanegol gyfrannu at y farchnad dai leol



*Cae Garnedd, Bangor (Cymdeithas Tai Gogledd Cymru)*

Gall darparu opsiwn tai ychwanegol, deniadol o fewn cymuned leol fod o gymorth i roi tai ar gael i deuluoedd, tai ag ystafelloedd nas defnyddir, p’un ai bod y rhain yn dai cymdeithasol neu’n dai i berchen-feddianwyr. Mae hyn yn neilltuol o bwysig lle ar hyn o bryd y ceir ond nifer cyfyngedig a/neu anneniadol o opsiynau, megis tai gwarchod hen-ffasiwn neu amhriodol a chyn lleied i ddenu person hŷn i symud o’u cartref teuluol.

*“Yng Nghymru, amcangyfrifir fod cyfanswm cyfoeth tai yn £171 biliwn. Fodd bynnag, nid yw cyfoeth tai’n golygu gwell amodau byw, gan fod llawer o bobl hŷn yn gefnog o ran ecwiti ond yn dlawd o ran arian parod ac yn byw o dan amgylchiadau sy’n anaddas i’w sefyllfa. Fe ddaw hi’n gynyddol bwysig darparu dewisiadau tai sy’n caniatáu i bobl hŷn gael eiddo sy’n llai o faint a chael defnyddio ecwiti eu tŷ, sydd yn ei dro’n cynyddu argaeledd cartrefi sy’n fwy o faint ar gyfer teuluoedd iau, gan fod o leiaf chwarter o’r rhain yn debygol o fod yn nwylo pobl sydd dros 65 oed.”*

*McCarthy & Stone (2014) Improving the delivery of older person’s housing in Wales*

<sup>24</sup> Tan Y Fron Extra Care Housing Development for Older People (HIA) Llandudno, Conwy.

Ar gael yn [www.housinglin.org.uk/library/Resources/Housing/Regions/Wales/Tan\\_Y\\_fron\\_HIA\\_-\\_Final\\_Report\\_pdf](http://www.housinglin.org.uk/library/Resources/Housing/Regions/Wales/Tan_Y_fron_HIA_-_Final_Report_pdf)

## 5. Yr heriau a'r cyfleoedd wrth symud ymlaen

Er bod yna nifer sylweddol o gynlluniau tai gofal ychwanegol wedi'u datblygu yn y blynyddoedd diwethaf, gydag ond nifer fechan ar y gweill, mae'n parhau i fod yn faes o wasanaeth sy'n gymharol anghyffwrdd o ran ei botensial fel opsiwn tai, gofal a chymorth i bobl hŷn yng Nghymru. Mae hyn yn neilltuol o wir am berchen-feddianwyr, y gall rhai ohonynt fod yn bwriadu gwneud dewis ffordd o fyw drwy "leihau maint", ond mae hefyd yn gweddu i'r rheiny fyddai'n ceisio rhyw fath o opsiwn tai cymdeithasol



*Llys Enfys yn Llanisien, Caerdydd (Linc Cymru)*

oherwydd anghenion iechyd neu ofal cymdeithasol cynyddol. Mae yna hefyd ffyrdd y gallai gwasanaethau cyfredol gael eu gwella i sicrhau'u bod yn cyflawni'r canlyniadau mwyaf effeithiol o ran iechyd a lles ar gyfer eu preswylwyr a'u cymunedau lleol yn awr ac yn y dyfodol. Mae'r adran hon yn adlewyrchu barn yr arbenigwyr yn y sector, yn ogystal ag ymchwil sydd wedi'i gyhoeddi sy'n berthnasol i ddatblygiad Tai Gofal Ychwanegol yng Nghymru yn y dyfodol.

### 5.1 Rôl Tai Gofal Ychwanegol

Er bod yna gydnabyddiaeth o'r potensial y gallai tai gofal ychwanegol ei gynnig yng Nghymru (a thrwy hynny, argaeledd grant tai cymdeithasol yn y blynyddoedd diwethaf), nid oes yna o angenrheidrwydd farn strategol eglur o sut mae Tai Gofal Ychwanegol yn cydweddu â'r ystod o wasanaethau ar gyfer pobl hŷn a'r rôl y dylai ei chael gan hynny, p'un ai bod hyn yn genedlaethol, yn rhanbarthol neu'n lleol. Mae hyn yn cynnwys ei rôl fel cynnig o dŷ o fewn cymunedau lleol, yn ogystal â ffordd o gyfrannu at gymhellwyr iechyd a gofal cymdeithasol lleol.

Mae yna nifer o gwestiynau y gellid ystyried rhagor arnynt yn fuddiol i wella'r gwerth ychwanegol sydd gan gynlluniau presennol a chynlluniau'r dyfodol:

- Ble mae Tai Gofal Ychwanegol yn sefyll mewn perthynas â thai eraill i bobl hŷn, yn enwedig tai gwarchod? A yw hi'n eglur beth yw ansawdd y cyflenwad lleol, p'un ai y gall neu a ddylai fod yn darparu cartref am oes, a ph'un ai a oes bylchau yn y farchnad?
- A welir Tai Gofal Ychwanegol fel modd o fynd â lle gofal preswyl, ac felly a ddylai fod yn gynnig diofyn yn hytrach na bod yn lleoliad cartref gofal? A roddwyd ystyriaeth briodol i'r effaith ar y gymuned o fewn cynllun os na cheir cymysgedd o bobl sydd ag anghenion lefel is yn ogystal ag anghenion mwy cymhleth? Sut y gallai hyn effeithio ar ei atyniad fel cynnig o dŷ?
- I baraddau y mae comisiynwyr a darparwyr wedi cytuno arno ac wedi'i hyrwyddo fel gwasanaeth galluogi, yn hytrach na gwasanaeth sydd mewn perygl o greu dibyniaeth? A gafodd hyn ei adlewyrchu yn y ffordd y cynlluniwyd yr adeilad a'r gwasanaethau a ddarperir?
- Sut mae Tai Gofal Ychwanegol fel gwasanaeth wedi'i hyrwyddo'n lleol ymysg cymunedau lleol (yn cynnwys pobl hŷn a'u teuluoedd) a gweithwyr proffesiynol lleol (yn enwedig iechyd a gofal cymdeithasol)?
- I ba raddau y gwyddom beth fydd ar bobl hŷn ar hyn o bryd a phobl hŷn yn y dyfodol ei eisiau o ran eu hopsiynau tai?
- A oes yna feini prawf dylunio tai uchelgeisiol fyddai'n gwneud Tai Gofal Ychwanegol yn gynnig deniadol i bobl hŷn i rentu neu i brynu? Er enghraifft, a oes yna angen am gyfres o ddangosyddion o ansawdd tai arbenigol yng Nghymru, fel HAPPI<sup>25</sup> yn Lloegr?

<sup>25</sup> Ymchwiliad y Grŵp Hollbleidiol Seneddol ar Dai a Gofal ar gyfer Pobl Hŷn (2012) *Housing our Ageing Population (HAPPI2) Plan for Implementation*. Ar gael yn: [www.housinglin.org.uk/Topics/browse/Design\\_building/HAPPI/](http://www.housinglin.org.uk/Topics/browse/Design_building/HAPPI/)

## 5.2 Gwella cynnig Tai Gofal Ychwanegol

Mae llawer o'r cynlluniau cyfredol yn gymharol newydd ac maent wedi'u hadeiladu at safon uchel, ond gall fod yna ragor o gyfleoedd i wella'r gwasanaethau a gynigir. Mae'r rhain yn berthnasol i ddarparwyr ac i gomisiynwyr llywodraeth leol.

### **Gwneud yr achos**

- Er bod yna fframweithiau canlyniadau cenedlaethol argyfer iechyd a gofal cymdeithasol, efallai y bydd o gymorth datblygu dull cyson o gasglu gwybodaeth am y canlyniadau 'heneiddio'n dda' a gyflawnir o fewn tai gofal ychwanegol sy'n adeiladu ar fframweithiau presennol ac sy'n galluogi casglu tystiolaeth am effeithiolrwydd y gwasanaeth ledled Cymru.
- Mae yna fframweithiau asesu effeithiau yn bodoli y gellir eu defnyddio i ddatblygu achos dros ddatblygu tai gofal ychwanegol yn lleol, yn enwedig fel rhan o'r broses ddatblygu a chydag ymagweddiad sy'n ymgysylltu â'r gymuned leol.<sup>26</sup>

### **Adeiladu ymwybyddiaeth a chysylltiadau**

- Fel gwasanaeth cymharol newydd yng Nghymru, ac mewn llawer o achosion ag ond ychydig o bresenoldeb o fewn awdurdodau lleol unigol, gall y lefelau o ymwybyddiaeth ymysg cymunedau lleol a gweithwyr proffesiynol fod yn isel:
  - Gall ymwybyddiaeth o fodel y gwasanaeth ymysg cynllunwyr a rheolyddion effeithio ar ddatblygiad cynlluniau, gan greu cymhlethdodau ychwanegol a chanddynt y potensial i atal datblygiad y model. Byddai canllawiau eglur ar lefel genedlaethol a lleol o gymorth.
  - Mae yna berygl y bydd lefelau isel o ymwybyddiaeth yn effeithio ar y galw am gynlluniau, ac mae angen gwaith i hyrwyddo'r cysyniad a'i fuddion potensial yn ehangach.
  - Mae angen i wybodaeth am opsiynau tai fod yn rhan o wasanaethau Gwybodaeth, Cyngor a Chymorth Lleol.<sup>27</sup>
  - Mae angen ystyried opsiynau tai fel rhan o asesu gofal cymdeithasol er mwyn helpu i osgoi gorfod gwneud dewisiadau ynglŷn â thai mewn sefyllfaoedd argyfyngus.
  - Mae angen i'r modd y caiff cynlluniau eu bathodnyu fod yn ystyrlon i gymunedau lleol unigol: gall hyn olygu peidio â mabwysiadu'r label "tai gofal ychwanegol".
- Mae tai gofal ychwanegol yn ymestyn ledled tai a gofal cymdeithasol (ac weithiau iechyd) fel gwasanaeth, ac mae gan hyn y potensial i greu rhwystrau rhag gweithio'n effeithiol, yn enwedig lle nad yw'n gweithio'n rhwydd o fewn systemau presennol. Er enghraifft, gall fod yna brosesau dyrannu sy'n gymwys i dai, ond nad ydynt yn gweithio cystal gyda thai arbenigol, lle mae angen ystyried anghenion gofal cymdeithasol ac iechyd.
- Mae cymhlethdod y gwasanaeth hefyd yn creu heriau i ddarparwyr a chomisiynwyr yn y ffordd y maent yn gweithio gyda'i gilydd ac yn datblygu dulliau gweithredu ar y cyd, yn enwedig yn ymwneud â rhannu risg: er enghraifft, efallai na fydd gan gomisiynydd gofal cymdeithasol berthynas waith sefydledig â darparwr tai (neu fel arall); efallai bod gan weithwyr proffesiynol ym maes iechyd ond ychydig o brofiad o weithio â'r sector tai.

<sup>26</sup> I gael rhagor o wybodaeth, gweler gwefan Uned Gymorth Asesu Effaith ar Iechyd Cymru yn: [www.wales.nhs.uk/sites3/home.cfm?OrgID=522](http://www.wales.nhs.uk/sites3/home.cfm?OrgID=522)

<sup>27</sup> Sefydliad Polisi Cyhoeddus Cymru (2015) *Meeting the Housing Needs of an Ageing Population in Wales*

## **Datblygu'r model**

- Lleolir cynlluniau ar hyn o bryd mewn trefydd a dinasoedd yn hytrach nag mewn ardaloedd mwy gwledig. Mae yna'r potensial i ddefnyddio gwybodaeth o fannau eraill yn y Deyrnas Unedig i ddatblygu datrysiadau sy'n rhoi sylw i anghenion tai, gofal a chymorth pobl hŷn yn yr ardaloedd gwledig hyn a all gynnwys rhyw fath o dai gofal ychwanegol.<sup>28</sup>
- Ar hyn o bryd, dewis cyfyngedig iawn sydd yna o ddeiliadaeth o fewn tai gofal, a dim ond nifer fechan o gynlluniau preifat (byw â chymorth). O ystyried y nifer o berchen-feddianwyr hŷn yng Nghymru, mae yna fwlch sylweddol yn y farchnad ar gyfer yr amrywiol fathau o ddarpariaeth brydlesol, yn cynnwys rhan-berchenogaeth, yn ogystal â rhentu preifat, yn ychwanegol at rentu cymdeithasol.
- O ystyried tueddiadau demograffig, mae angen cynnal gwaith i sicrhau bod cynlluniau'n gallu diwallu anghenion trigolion sydd ag anghenion mwy cymhleth; er enghraifft, gall fod yna'r potensial i wella mor dda y mae rhai adeiladau'n galluogi pobl sy'n byw â dementia i fyw'n annibynnol.
- Mae angen gwneud rhagor o waith i ddeall cynlluniau mwyaf effeithiol ac effeithlon eu dyluniad, sy'n sicrhau bod modd defnyddio ac yn wir y defnyddir pob man gwag cymunol, gan hefyd sicrhau bod y cynllun ei hun yn fforddiadwy i'r darparwr ac i'w breswylwyr, fel ei gilydd. Efallai bod yna enghreifftiau o agweddau o rai cynlluniau nas defnyddir yn llawn ar hyn o bryd.
- Nid yw'r defnydd o dele-iechyd a thele-ofal wedi'i ddatblygu'n ddigonol, ac mae hyn yn gyfle neilltuol fel ffordd o wella neu o ddatblygu gwasanaethau mewn ardaloedd mwy gwledig.
- Mae yna enghreifftiau prin o wasanaethau tai gofal cymdeithasol yn gweithio mewn partneriaeth ag ieuchyd, ac mae yna'r potensial i gynnig, er enghraifft:
  - Gwasanaethau cam-i-fyny neu gam-i-lawr sy'n atal mynd i ysbyty neu sy'n hwyluso rhyddhau o ysbyty.
  - Cyfleusterau lle y gellir lleoli gwasanaethau ieuchyd cymunedol mewn cymunedau lleol.
  - Canolfan ar gyfer mentrau ieuchyd cyhoeddus sy'n gweithio â mudiadau lleol a chymunedau lleol.
- Mae tai gofal ychwanegol yn nodweddiadol yn cynnwys nifer o wasanaethau y gellir eu darparu gan fusnesau lleol, yn cynnwys gan fentrau cymdeithasol. Mae ar ddarparwyr angen bod yn rhagweithiol wrth nodi'r cyfleoedd hyn, yn enwedig yn ystod cyfnod cynllunio gwasanaeth newydd, ond hefyd mewn modd parhaus er mwyn adlewyrchu anghenion a diddordebau'u preswylwyr a'u cymunedau lleol.

### **5.3 Galluogi gwasanaethau newydd**

Mae yna ddiddordeb mewn datblygu cynlluniau tai gofal ychwanegol sy'n cynnig ystod o opsiynau deiliadaeth, ac sy'n targedu gwahanol gymunedau. Fodd bynnag, mae'r amgylchedd newidiol yn golygu heriau, yn ogystal â chyfleoedd:

- Mae angen cynllunio a datblygu gwasanaethau tai, gofal a chymorth newydd gan weithio â chymunedau lleol: cyd-gynhyrchu datrysiadau lleol. Gallai hyn olygu mathau o gyd-drigo a pherchnogaeth gydfuddiannol; fe all gynnwys ymestyn y model i grwpiau eraill sy'n agored i niwed (er enghraifft, anabledl dysgu neu ieuchyd meddwl).

---

<sup>28</sup> Er enghraifft, gweler Taflen Wybodaeth Rhif 12 Housing LIN: *An Introduction to ageing in a rural areas and extra care housing*

- Mae argaeledd cyllid cyfalaf (grant tai cymdeithasol) wedi newid, ac mae ar ddarparwyr angen adolygu modelau cyllido, yn cynnwys y defnydd o ddeiliadaeth gymysg er mwyn sicrhau bod cynlluniau newydd yn hyfyw.
- Mae yna ddiddordeb amlwg gan sefydliadau cyllid preifat mewn tai gofal ychwanegol fel model, gan o bosibl ystyried rhentu'n breifat yn hytrach na dim ond gwerthu. Mae yna gyfle yma am berthynas waith newydd ledled y sectorau cyhoeddus a phreifat i ddarparu ystod ehangach o opsiynau tai.
- Er bod gofal o fewn tai gofal ychwanegol wedi'i gomisiynu i raddau pell fel contract bloc, gall y defnydd cynyddol o daliadau uniongyrchol olygu bod angen gwahanol ymagweddiadau tuag at gomisiynu a darparu gwasanaethau. Mae yna rywfaint o brofiad o ddefnyddio tai gofal ychwanegol fel 'canolbwynt' ar gyfer gwasanaethau i mewn i'r gymuned leol, ac efallai y bydd angen datblygu rhagor ar y dull gweithredu hwn i sicrhau hyfywedd gwasanaethau sydd wedi'u seilio ar gynlluniau.
- Mae angen i anghenion tai pobl hŷn, ac yn benodol tai gofal ychwanegol fel opsiwn, gael eu cynnwys o fewn polisi cynllunio lleol; ar hyn o bryd, nid oes yna fawr o dystiolaeth o hyn.
- Mae yna dir sydd ym mherchnogaeth y cyhoedd (yr awdurdod lleol a'r GIG) y gellid ei roi ar gael ar gyfer datblygu tai gofal ychwanegol fel ffordd o helpu i fynd i'r afael â phwysau ar iechyd a gofal cymdeithasol lleol; er enghraifft, gall fod yna gyfleoedd yn ymwneud â datgomisiynu cartrefi gofal sydd ym mherchnogaeth awdurdodau lleol nad ydynt mwyach yn ateb y diben.
- O ystyried pwysau ar farchnadoedd tai lleol, mae argaeledd opsiynau deniadol o ran tai ar gyfer pobl hŷn yn neilltuol o bwysig. Fodd bynnag, mae yna rwystrau eraill rhag symud, yn cynnwys y gost ariannol; efallai fod yna rychwant i ddatblygu grant "Cymorth i Symud" i alluogi pobl i gael eiddo llai o faint, a byddai hynny felly'n golygu bod yna gartrefi mwy o faint ar gael.

#### **5.4 Buddsoddi mewn Tai Gofal Ychwanegol**

Fel a ddisgrifir uchod, mae yna fudd sylweddol i'w ennill o ystyried yr opsiynau tai sydd ar gael i bobl hŷn ledled Cymru, ac yn neilltuol y cyfleoedd a roddir gan yr amrywiol fathau o dai gofal ychwanegol. Mae graddfa'r ddarpariaeth ar hyn o bryd braidd yn brin, ac fel a ddisgrifir uchod (adran 2.2), awgryma un rhagamcaniad bod angen darparu hyd at 8,000 o unedau o Dai Gofal Ychwanegol erbyn 2030. Fodd bynnag, mae'n annhebygol y bydd modd ailadrodd modelau blaenorol o gyllido tai gofal ychwanegol yn yr hinsawdd economaidd gyfredol, nac yn y dyfodol rhagweladwy; bydd angen dulliau newydd ac arloesol ar lefel genedlaethol a lleol.

##### ***Yn y gorffennol:***

Cyllid pwrpasol am amser cyfyngedig gan Lywodraeth Cymru ar gyfer Tai Gofal Ychwanegol o £50 miliwn a ddarparodd symbyliad cychwynnol i'r sector (2006-2009). Ni fu yna yr hyn sy'n gyfwerth â Chronfa Tai Arbenigol Gofal a Chymorth yr Adran Iechyd yn Lloegr.

##### ***Ar hyn o bryd:***

Er bod yna'r potensial am gyllid Llywodraeth y Cynulliad oddi wrth Grant Tai Cymdeithasol, mae hyn yn cystadlu â thai anghenion cyffredinol. Felly, am ddyraniad o £62 miliwn yn 2015/2016, gellid gweld cynllun tai gofal ychwanegol sy'n denu £8 miliwn fel rhywbeth drud, ac un cynllun yn cymryd dros 10% o 'grochan' fechan ar gyfer pob math o dai cymdeithasol yng Nghymru.

Mae yna rywfaint o fewnfuddsoddi wedi bod (er enghraifft, 2 gynllun preifat gan McCarthy & Stone) a threfniadau benthyca eraill a gefnogwyd gan Lywodraeth Cymru (megis trefniadau Grant Cyllid Tai Cam Un gwerth £130 miliwn – un cynllun Tai Gofal Ychwanegol a ariannwyd).

Gallai partneriaethau cyhoeddus - preifat eraill (er enghraifft, cyfuno grantiau â chapasiti benthyca cymdeithasau tai) ffafrio darparwyr mwy sydd â'r capasiti i gael at ecwiti preifat, cronfeydd pensiwn neu i godi arian drwy ddyroddi bondiau.

### ***Yn y dyfodol?***

Mae'n eglur y bydd angen cael economi cymysg fydd yn gofyn am wahanol gysylltiadau, a mwy o eglurder am y buddion i'w hennill oddi wrth fuddsoddiad ariannol neu fuddsoddiad arall ar gyfer y gwahanol randdeiliaid. Mae'n debygol y bydd ar yr economi cymysg hwn angen cynnwys cyfuniadau o'r canlynol:

- Benthyca oddi wrth fenthycwyr sefydliadol.
- Cronfa bwrpasol megis Grant Cyllid Tai.
- Grantiau gan y llywodraeth wedi'u targedu ar ardaloedd lle mae buddsoddi'n anodd (megis mewn ardaloedd gwledig) neu wedi'u cysylltu â chyllid prosiectau adfywio ehangach mewn ardaloedd trefol.
- Cyfraniadau (ariannol a/neu dir) oddi wrth y sector cyhoeddus ehangach, yn enwedig iechyd a gofal cymdeithasol.
- Datblygu modelau sy'n hunan-gyllidol, yn neilltuol deiliadaeth gymysg,
- Rhychwant ar gyfer modelau cilyddol a chydweithredol, megis cyd-drigo, a
- Phartneriaethau ag iechyd a gofal cymdeithasol oedolion (er enghraifft, gwneud y defnydd gorau o dir dros ben neu gefnogi arallgyfeirio gofal preswyl).

## **6. Argymhellion**



*Llys Eleanor, Shotton, Glannau Dyfrdwy (Tai Pennaf)*

dylai tai gofal ychwanegol fod â rhan allweddol yn y strategaeth i gyflawni'r weledigaeth hon.

Wrth ysgrifennu hyn, gwnaeth y Gweinidog Cymunedau a Threchu Tlodi, Lesley Griffiths, ddatganiad llafar gerbron Cynulliad Cenedlaethol Cymru ar Dai a Phoblogaeth sy'n Heneiddio. Datganodd ei bod hi'n ystyried creu grŵp o arbenigwyr, fydd yn weithredol am gyfnod o amser cyfyngedig i gynghori'r Llywodraeth yn 2016 ar ei hymagweddiad polisi yn y dyfodol tuag at roi to uwchben poblogaeth sy'n heneiddio.<sup>29</sup> Mae gan hyn y potensial i alluogi:

- Dealltwriaeth eglur o'r hyn sy'n bwysig i bobl hŷn o ran eu hopsiynau tai, a'r pwysigrwydd o gynnwys yr opsiynau hyn o fewn asesiadau o anghenion tai.
- Eglurder yn genedlaethol am y rôl y gall ac y dylai fod gan dai gofal ychwanegol mewn marchnadoedd tai lleol.

<sup>29</sup> [www.assembly.wales/en/bus-home/pages/rop.aspx?meetingid=3426&assembly=4&c=Record%20of%20Proceedings](http://www.assembly.wales/en/bus-home/pages/rop.aspx?meetingid=3426&assembly=4&c=Record%20of%20Proceedings)

- Rhannu gwybodaeth am yr hyn sy'n gweithio mewn cynllunio, dylunio a darparu tai gofal ychwanegol, gan archwilio gwahanol fodolau gwasanaeth a dylunio enghreifftiol, yn cynnwys y rheiny fydd yn denu perchnogion cartrefi.
- Rhoi hwb i raglenni cyfalaf y sector cyhoeddus ar lefel genedlaethol a lleol i wella buddsoddiad yn y cyflenwad o dai ar gyfer pobl hŷn.
- Hwyluso datblygiad drwy sicrhau bod canllawiau cynllunio'n mynnu bod tai pobl yn cael eu hadlewyrchu mewn polisi cynllunio lleol.

## 6.2 Cyflawni canlyniadau

Mae angen cael gwell dealltwriaeth o'r hyn y gall tai gofal ychwanegol ei gynnig yng Nghymru gyda dull gweithredu cyson a pharhaus tuag at allu dangos yr hyn sy'n cysylltu â chanlyniadau iechyd a gofal cymdeithasol. Bydd y gwerthusiad cenedlaethol arfaethedig a grybwyllwyd uchod yn gwneud cyfraniad sylweddol tuag at hyn, ond yn ychwanegol, mae ar ddatblygwyr, darparwyr a chomisiynwyr angen gweithio gyda'i gilydd i ddatblygu dull gweithredu ar y cyd a chyson i ddeall yr effaith y gall tai gofal ychwanegol ei chael ar gymunedau lleol a phobl hŷn unigol.

## 6.3 Cyngor a gwybodaeth

Mae ar y ffocws cyfredol ar wella gwasanaethau cynghori a gwybodaeth ledled Cymru angen rhoi ystyriaeth i dai gofal ychwanegol. Yn fwy cyffredinol, mae angen rhagor o waith i godi ymwybyddiaeth ymysg gweithwyr proffesiynol (tai, iechyd a gofal cymdeithasol yn neilltuol) ac ymysg y cyhoedd i sicrhau y gwelir yr opsiwn tai gofal ychwanegol fel posibilrwydd ac yn rhywbeth sy'n amgenach opsiwn, yn enwedig o ran symud i ofal preswyl. Un o'r heriau yma fydd datblygu adroddiant ystyrion ynglŷn â'r hyn a olygir yn lleol gan "dai gofal ychwanegol", a sicrhau bod yna lwybrau clir i mewn i'r amrywiol wasanaethau ar gael.

## 6.4 Amrywiaeth, cyllid ac arloesi i ddarparu datrysiadau lleol

Mae angen cael mwy o amrywiaeth ac arloesedd i oresgyn yr heriau ariannol cyfredol ac i sicrhau y gellir datblygu gwasanaethau i ddiwallu anghenion cymunedau lleol. Mae gweithredoedd fydd yn hwyluso hyn yn cynnwys:

- Gweithio â chymunedau lleol i gyd-gynhyrchu'r datrysiadau cywir.
- Ailgyflwyno rhaglen gyfalaf y tai gofal ychwanegol i ysgogi buddsoddiad yn y sector (gan ddysgu gwersi oddi wrth Gronfa Tai Arbenigol Gofal a Chymorth yr Adran Iechyd yn Lloegr)<sup>30</sup>
- Creu pecyn 'Cymorth i Symud' i annog pobl hŷn i symud i gartrefi llai.
- Datgloi safleoedd segur a gwneud y defnydd gorau o dir cyhoeddus; er enghraifft, gwerthu ystadau'r GIG.
- Ceisio mathau eraill o gyd-fentrau cyhoeddus / preifat i gyflymu'r gwaith o adeiladu mwy o dai gofal ychwanegol i'w rhentu ac i'w prynu.
- Cynhyrchu fersiwn Gymreig o feini prawf cynllun HAPPI i hyrwyddo arferion da ac i symbylu arloesedd.

Yng ngoleuni'r uchod, bydd hyn yn golygu bod cyllidwyr, comisiynwyr, datblygwyr a darparwyr yn cydweithio i ddeall heriau a chyfleoedd lleol, gan ddysgu oddi wrth y dystiolaeth o'r hyn sy'n gweithio mewn mannau eraill yn y Deyrnas Unedig ac yn rhyngwladol, a bod yn barod i ddiwallu marchnad tai gofal ychwanegol sy'n ehangu'n gyson ar gyfer poblogaeth sy'n heneiddio yng Nghymru.

<sup>30</sup> [www.housinglin.org.uk/Topics/browse/HousingExtraCare/FundingExtraCareHousing/DHCapitalFundingProgramme/CASSHF2013-15/](http://www.housinglin.org.uk/Topics/browse/HousingExtraCare/FundingExtraCareHousing/DHCapitalFundingProgramme/CASSHF2013-15/)

## Atodiad 1

Stoc o dai rhent cymdeithasol ar gyfer landlordiaid cymdeithasol Cymru yn ôl ardaloedd awdurdodau lleol wrth y nifer o unedau o letyau tai gwarchod a thai gofal ychwanegol

Ardal	Tai Gwarchod	Tai Gofal Ychwanegol
Ynys Môn	581	54
Gwynedd	689	171
Conwy	1,579	181
Sir Ddinbych	1,494	130
Sir y Fflint	3,017	113
Wrecsam	861	54
Powys	2,311	3
Ceredigion	427	49
Sir Benfro	921	128
Sir Gaerfyrddin	2,975	78
Abertawe	1,992	176
Castell Nedd Port Talbot	663	115
Pen-y-bont ar Ogwr	535	78
Bro Morgannwg	617	42
Caerdydd	1,543	117
Rhondda Cynon Taff	1,331	0*
Merthyr Tudful	431	60
Caerffili	1,443	102
Blaenau Gwent	798	86
Torfaen	189	78
Sir Fynwy	1,311	21
Casnewydd	1,158	161
<b>CYFANSWM CYMRU</b>	<b>26,863</b>	<b>2,005</b>

(Ffynhonnell: Manylion stoc blynyddol landlordiaid cymdeithasol, Llywodraeth Cymru, Awst 2015)

Parhaodd y nifer o unedau gofal ychwanegol i gynyddu, gan godi 11% er mis Mawrth 2014 (o 1,812 i 2,005) tra gostyngodd y nifer o unedau o dai gwarchod 0.85% dros yr un cyfnod (o 27,094 i 26,863). Edrychwch ar dabl 2014 yn: [www.housinglin.org.uk/library/Resources/Housing/Regions/Wales/OSH\\_and\\_ECH\\_in\\_Wales\\_by\\_LA\\_2014.pdf](http://www.housinglin.org.uk/library/Resources/Housing/Regions/Wales/OSH_and_ECH_in_Wales_by_LA_2014.pdf)

\* Roedd yna ddim ond un awdurdod lleol (RhCT) nad oedd ganddo dai gofal ychwanegol ddiwedd mis Mawrth, 2015. Fodd bynnag, mae yna safle wedi'i gaffael ac mae'r cynllun i fod i'w gwblhau yn 2016.



## Cydnabyddiaethau

Hoffai'r awduron ddiolch i bawb a aberthodd eu hamser i gymryd rhan mewn cyfweiliadau ar y ffôn ac mewn gweithdai i ddarparu gwybodaeth ac i gefnogi'r gwaith o ddatblygu'r adroddiad hwn neu i fwrw sylw ar fersiynau drafft, ac a gyflenwodd ddelweddau a ddefnyddir yn yr adroddiad hwn ar gyflwr y genedl.

## Ynglŷn â'r Sefydliad Gofal Cyhoeddus

Comisiynwyd yr adroddiad hwn gan Housing LIN Cymru ac fe'i hysgrifennwyd gan y Sefydliad Gofal Cyhoeddus ym Mhrifysgol Brookes Rhydychen. Mae'r Sefydliad yn gweithio â llywodraeth ganolog a lleol, sectorau preifat a gwirfoddol, Darparwyr Cofrestredig, a'r GIG ledled Cymru a gweddill y Deyrnas Unedig. Ein nod yw gwella effaith ac effeithiolrwydd gwasanaethau drwy ddadansoddi, gwerthuso ac ail-ddylunio, rhoi cymorth gyda gweithredu newid, datblygu sgiliau, rheoli hysbysrwydd a chyfnewid gwybodaeth.

<http://ipc.brookes.ac.uk/>

## Ynglŷn â Housing LIN Cymru

Housing LIN yw'r prif 'labordy dysgu' ar gyfer rhwydwaith sy'n tyfu o weithwyr proffesiynol ym meysydd tai, iechyd a gofal cymdeithasol yng Nghymru a Lloegr sy'n gysylltiedig â chynllunio, comisiynu, dylunio, cyllido, adeiladu a rheoli gwasanaethau tai, gofal a chymorth i bobl hŷn ac oedolion sy'n agored i niwed a chanddynt gyflyrau hirdymor.

Gan fod gynt yn gyfrifol am reoli Cronfa Tai Gofal Ychwanegol yr Adran Iechyd, gelwir ar Housing LIN gan ystod eang o sefydliadau statudol a mudiadau eraill i ddarparu cefnogaeth a chynngor arbenigol parthed gweithredu polisi ac arferion da ym maes gwasanaethau tai, gofal a chymorth.

I gael rhagor o wybodaeth am restr gynhwysfawr Housing LIN Cymru o adnoddau ar-lein ac i gymryd rhan yn ein cyfleoedd ar y cyd i rwydweithio gwelliannau addysg a gwasanaeth, yn cynnwys ymweliadau 'edrych a dysgu' â safleoedd a chyfarfodydd rhwydweithio yng Nghymru, ewch i:

[www.housinglin.org.uk/Wales](http://www.housinglin.org.uk/Wales)

## Cyhoeddwyd gan

Housing Learning & Improvement Network

c/o EAC, 3rd Floor

89 Albert Embankment

Llundain SE1 7TP

Ffôn: 020 7820 8077

E-bost: [info@housinglin.org.uk](mailto:info@housinglin.org.uk)

Gwefan: [www.housinglin.org.uk](http://www.housinglin.org.uk)

Twitter: @HousingLIN