

Cyflwynir gan / Presented by:



# Gweledigaeth ar gyfer Canolfan Lleu

## Vision for Canolfan Lleu



# Y ddogfen hon

## About this document

### Beth yw'r ddogfen hon?

Mae'n grynodedb o'r weledigaeth ar gyfer Canolfan Lleu, canolfan gyfannol llesiant yn Nyffryn Nantlle wedi'i lleoli ym Mhenygroes yn sir Gwynedd. Mae wedi'i seilio ar lawer o flynyddoedd o astudio anghenion a dyheadau cymunedau'r dyffryn, datblygu'r achos busnes a'r strwythur rhanddeiliaid.

Mae'r weledigaeth yn crynhoi naratif prosiect Canolfan Lleu ac mae'n crynhoi'r bwriadau craidd, ei nodau, ei ddull sicrhau newid i'r dyffryn a'r hyn mae'n ei gynnig.

### Sut y datblygwyd y ddogfen hon?

Mae'r ddogfen hon yn grynodedb o astudiaethau manwl ac mae'n darparu naratif y prosiect. Mae wedi'i seilio ar gasgliad o astudiaethau, ymgynghoriadau cymunedol, brasluniau pensaernïol a chynllun meistr.

### What is this document?

It is a summary of the vision for Canolfan Lleu, a holistic centre for wellbeing in Dyffryn Nantlle based in Penygroes in the county of Gwynedd. It is based on many years of studying the needs and aspirations of the valley communities, developing the business case and stakeholder structure.

The vision summarises the narrative of the Canolfan Lleu project and sums up the core intentions, its aims, its approach to bringing change to the valley and what it offers.

### How was it developed?

This document is a summary of detailed studies and provides the narrative of the project. It is based on a body of studies, community consultations, architectural sketches, and masterplan.

# Y Weledigaeth

## Vision



Gweledigaeth ar gyfer Canolfan Lleu, Penseiri PRP, 2021  
Emerging vision for Canolfan Lleu, PRP Architects, 2021

Nod Canolfan Lleu\* yw cryfhau'r cymunedau ar draws Dyffryn Nantlle. Mae'n cefnogi ei phobl gyda'u teimladau llesiant ac yn creu platfform sy'n hwyluso rhyngweithio cymdeithasol ac yn uno cryfderau'r gymuned.

Canolfan Lleu\* is about strengthening the communities across Dyffryn Nantlle. It supports its people in their own sense of well-being and creates a platform that facilitates social interaction and unites the strengths of the community.

Mae Canolfan Lleu yn ymwneud â chadw'n iach, nid gwella'n unig.

Datblygwyd y cynigion gyda'r trigolion lleol, a phartneriaid rhanbarthol a chenedlaethol, i ffurfio gweledigaeth bensaernïol gyda rhaglennu cyfannol o ran llesiant.

Mae'r cysyniad yn cynnig amrediad o wasanaethau, yn rhai ataliol a darpariaeth iechyd traddodiadol, theatr cymunedol, swyddfeydd a lle cyhoeddus i bobl dreulio amser gyda'i gilydd.

Mae Canolfan Lleu yn gwthio'r ffiniau o ran ei uchelgais a'i gymhlethdod, er mwyn darparu gwasanaethau iechyd a llesiant integredig sy'n creu cydnerthedd a thwf yn Nyffryn Nantlle, yn ogystal ag ysbrydoli cymunedau mewn mannau eraill i weithredu gyda'r un ysbryd.

Canolfan Lleu is about staying well, not simply about getting better.

The proposals have been developed with local residents, and regional and national partners to form an architectural vision with holistic programming around wellbeing.

The proposal offers a range of services, both preventative and traditional health provision, housing, a community theatre and office space and public realm to spend time together.

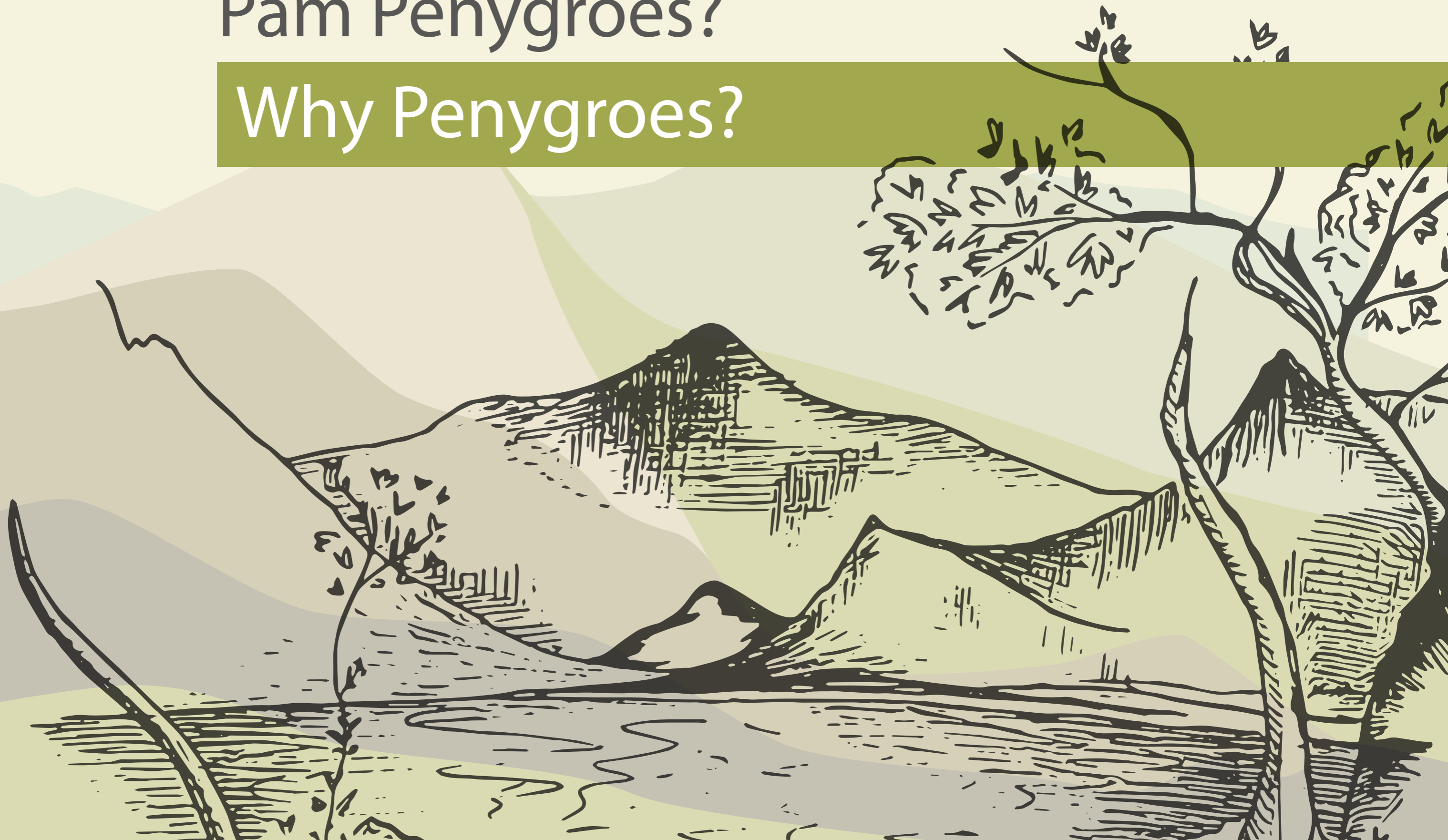
Canolfan Lleu pushes boundaries in terms of its ambition and complexity, to deliver integrated health and wellbeing services that instils growth and resilience in Dyffryn Nantlle, as well as inspire communities elsewhere to act in the same spirit.

Mae Canolfan Lleu\* yn enw dros dro a ddewiswyd o blith cynigion a ddatblygwyd yn ystod ymgynghoriadau cymunedol.

Canolfan Lleu\* is a placeholder name chosen from options developed in community consultations.

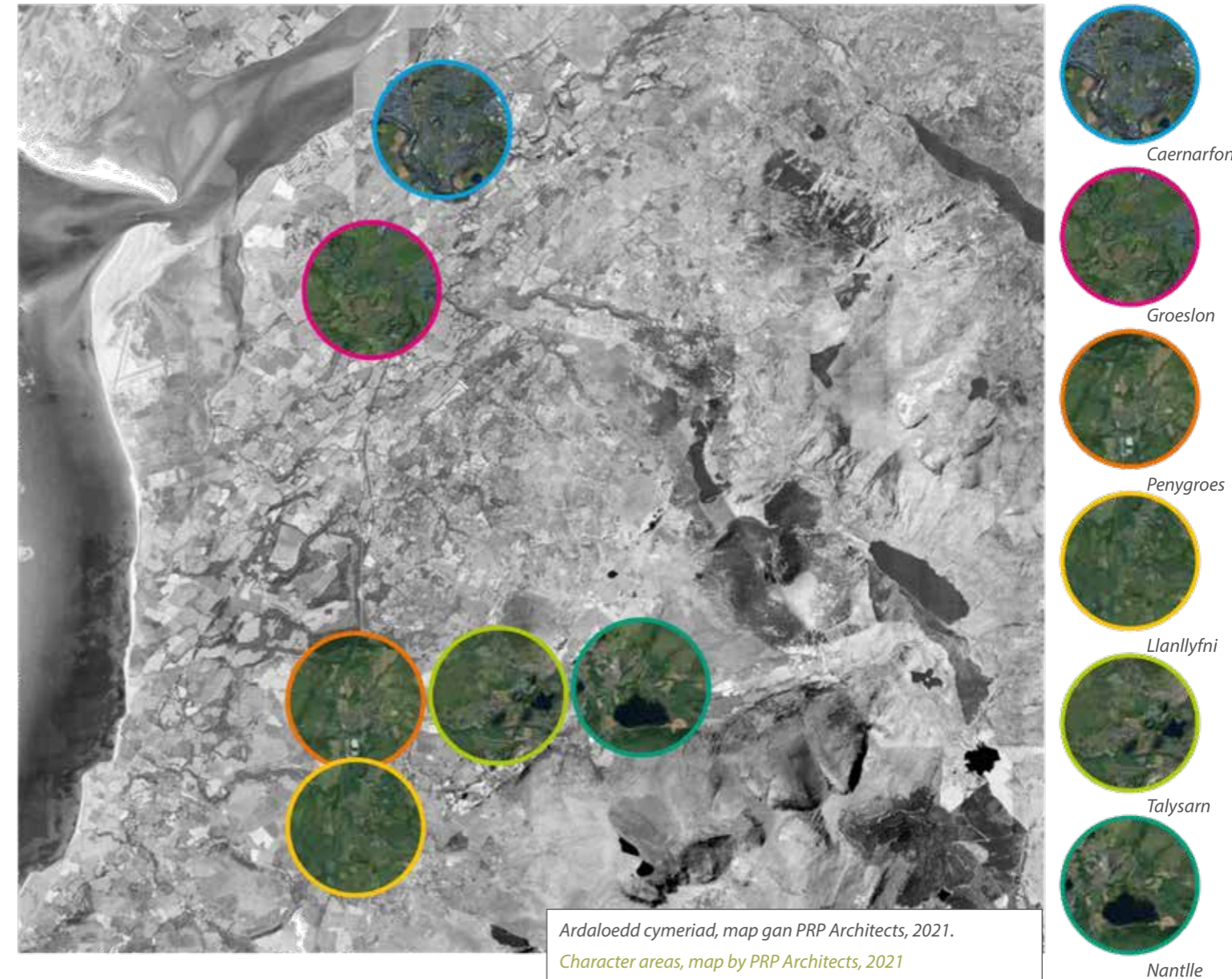
Pam Penygroes?

Why Penygroes?



# Penygroes – canolbwynt daearyddol yr ardal

## Penygroes - a geographical hub for the area



Mae Penygroes wedi bod yn ganolbwynt daearyddol ers dwy ganrif, yn cysylltu Dyffryn Nantlle gyda Chaernarfon a'r de. Bydd y prosiect yn ailfywiogi'r swyddogaeth hon trwy ei wneud yn ganolbwynt cymdeithasol a lles ar gyfer y rhanbarth gyfan.

Bydd Canolfan Lleu yn ailfywiogi'r swyddogaeth hon fel man dinesig sy'n gwasanaethu trigolion gyda chynnig iechyd, llesiant, cymunedol a chymdeithasol. Lle fydd yn ymarferol ac a fydd yn rhoi mwynhad. Fel hwb newydd bydd Canolfan Lleu'n estyn allan i'r holl gymuned yn y dyffryn a bod yn ganolbwynt croeso cynnes yn yr ardal.

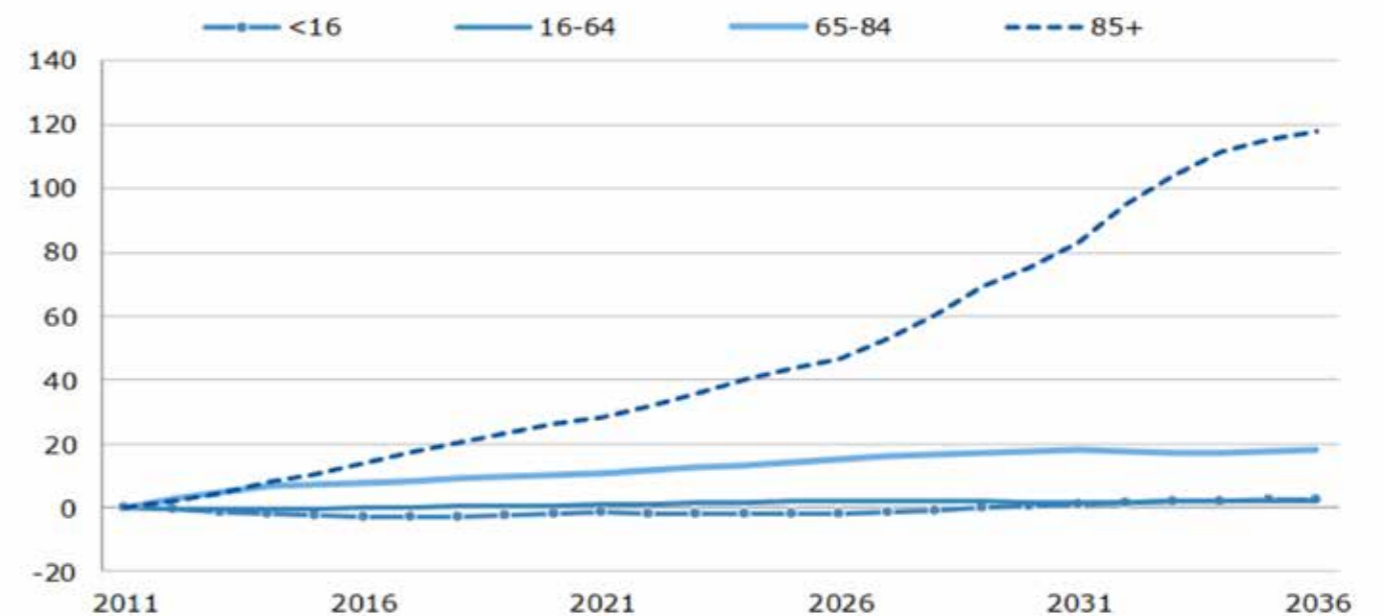
Penygroes has been a geographical hub for two centuries, connecting Dyffryn Nantlle with routes to Caernarfon and the south. The project will reinvigorate this role by making it a wellbeing and social hub for the entire region.

Canolfan Lleu will reinvigorate this role as a civic place that serves residents with a health, wellbeing, community and social offer. Like a traditional town plaza, it is both practical and enjoyable.

As a new hub, Canolfan Lleu will reach out to all communities in the valley and be a warm welcome point in the area.

# Beth sydd ei angen ar yr ardal?

## What does the area need?



Rhagfynegiadau'r boblogaeth yn ôl grŵp oedran, canran y newid ers 2011, Awdurdod Lleol Gwynedd, 2011-2036. Cynhyrchwyd gan Arsyllfa Iechyd Cyhoeddus Cymru, gan ddefnyddio rhagfynegiadau wedi'u seilio ar 2011 (Llywodraeth Cymru).

Population projections by age group, percentage change since 2011, Gwynedd LA, 2011-2036. Produced by Public Health Wales Observatory, using 2011-based projections (WG).

Mae gan bob ardal ei chryfderau a'i hanghenion ei hun. Mae Penygroes wedi bod yn biler yn darparu gwasanaethau a man casglu cymdeithasol. Bydd yr hwb yn adeiladu ar hyn ac yn darparu cynnig llesiant cyfannol sy'n ymdrin ag anghenion penodol ac sy'n manteisio ar gryfderau'r pentref.

Every area has its own strengths and needs. Penygroes has always been a pillar in providing services and being a social gathering place. The hub will build on this and provide a holistic wellbeing offer that addresses specific needs and plays to the village's strengths.

Mae angen i Ddyffryn Nantlle adeiladu ar ei werthoedd hirhoedlog, cryfderau ac adnoddau i fod yn gydnerth ar gyfer cenedlaethau'r dyfodol.

Heddiw fwy nag erioed mae ar Ddyffryn Nantlle angen economi leol gref a llewyrchus sy'n darparu swyddi i drigolion a seilwaith gadarn. Bydd Canolfan Lleu yn gatalydd sy'n darparu gwasanaethau iechyd, tai a gofal cydlynus, y celfyddydau a chyfleoedd busnes a lle i ymlacio gyda ffrindiau.

Bydd yr hwb yn cryfhau'r hyn a gynigir eisoes, nid yn ei ddyblygu, ac yn ateb yr angen am gyfleusterau newydd ac yn cyfeirio pobl at weithgareddau yn y gymuned ehangach.

Bydd Canolfan Lleu yn ymdrin ag anghydraddoldeb, ymgysylltu â phobl a oedd yn unig ac wedi'u hynysu, ymchwilio i gyfleoedd i ddarparu hyfforddiant a chyflogaeth i helpu'r gymuned i ffynnu a bod yn fywiog; a hybu llesiant corfforol a meddyliol ar draws Dyffryn Nantlle.

Dyffryn Nantlle needs to build upon its long-standing values, strengths and resources to be resilient for future generations.

Today more than ever Dyffryn Nantlle needs a strong and thriving local economy that provides residents with jobs and robust infrastructure. Canolfan Lleu will be a catalyst that provides joined up health services, housing, care, the arts and business opportunities and a place to hang out with friends.

The hub will strengthen and not duplicate the existing offer, meet the need for new facilities and signpost to wider community activities.

Canolfan Lleu will tackle inequality, engage people who were lonely and isolated, explore opportunities to provide training and employment to help the community to flourish and be buoyant; and to promote physical and mental wellbeing across Dyffryn Nantlle.

'Yn yr ysgol roedden nhw'n dweud, "Ei di ddim pellach na Bangor", a'r ddirnadaeth o fethiant yw aros yn lleol.'  
Angharad, 2021

'At school, they said "You'll go no further than Bangor"; and the idea of failure is to stay local.'  
Angharad, 2021

# Cryfhau gweithgarwch a mentrau lleol

## Strengthening local activity and enterprise



Chwith: Tu mewn Siop Griffiths ar ôl ei lansio a'r car cymunedol trydan o flaen y siop, Grŵp Cynefin.  
Dde: Hughes, Owen. 'Village's Historic Shop That Was Bought by Community Has Now Reopened as Cafe'. North Wales Live, 25 Chwefror 2019.  
<https://www.dailypost.co.uk/business/business-news/villages-historic-shop-bought-community-15885614>

Images: Left: Siop Griffiths interior after the launch and the electric community car in front of the shop, Grŵp Cynefin.  
Right: Hughes, Owen. 'Village's Historic Shop That Was Bought by Community Has Now Reopened as Cafe'. North Wales Live, 25 February 2019.  
<https://www.dailypost.co.uk/business/business-news/villages-historic-shop-bought-community-15885614>

Mae Dyffryn Nantlle yn llawn o gymunedau bywiog, sy'n ffynnu. Yn hytrach na phennu agenda mae'r prosiect wedi bod yn gweithio gyda'r trigolion i gryfhau eu mentrau nhw, eu meithrin a gwneud lle i rai newydd.

Dyffryn Nantlle is full of lively and vibrant communities. Rather than imposing an agenda, the project has been working together with residents to strengthen their initiatives, nurture them and give room to new ones.

Mae Canolfan Lleu yn gatalydd i wneud y dyffryn yn lle cydnerth.

Mae Dyffryn Nantlle yn destament i ysbryd cymunedol mentergarwch a chefnogi ei gilydd, a ddangosir trwy amrywiaeth o weithgareddau a mentrau a ddatblygwyd dros ddegawdau.

Mae'r enghreifftiau'n cynnwys y neuaddau coffa ar draws y dyffryn sydd wedi darparu mannau ar gyfer rhyngweithio cymdeithasol ers degawdau.

Yn fwy diweddar mae'r mentrau dan arweiniad y gymuned wedi cynnwys Siop Griffiths (menter gymdeithasol sy'n cyfuno caffi gyda rhaglen gweithgareddau egniol ar gyfer pob oedran), Canolfan y Fron (canolfan ymwelwyr) ac Antur Nantlle (sy'n cefnogi busnesau newydd sy'n sefydlu eu hunain) ymhlith llawer o rai eraill.

Mae partneriaethau llwyddiannus gyda Byw'n Iach, Cyngor Gwynedd a'r gymuned leol i ddatblygu rhagor o fentrau llesiant a chyflogaeth wedi'u datblygu'n dda hefyd.

Mae'r bartneriaeth yn cydnabod mai'r cryfderau hyn yw sylfaen cymuned iach, ac mae hyn yn ein galluogi ni i adeiladu arny'n nhw trwy weithio mewn partneriaeth gydlynus ar draws Dyffryn Nantlle.

Canolfan Lleu is a catalyst for making the valley a resilient place.

Dyffryn Nantlle is testament to a community spirit of enterprise and supporting each other, demonstrated through a variety of activities and enterprises developed over decades.

Such examples include the memorial halls across the valley that have provided a place for social interaction for many decades.

More recently community led enterprises have included Siop Griffiths (a social enterprise combining a cafe with active programming for all ages), Canolfan y Fron (visitor centre) and Antur Nantlle (supporting business start ups) amongst many others.

Successful partnerships with Byw'n Iach, Gwynedd Council and the local community to develop further wellbeing and employment initiatives are also underway.

The partnership recognises these strengths as the bedrock of a healthy community, and this enables us to build on them through coherent partnership working across Dyffryn Nantlle.

# Hanes lleol cyfoethog i fod yn falch ohono

## A rich local history to be proud of



Chwith: y cysylltiad rheilffordd cynnar i Benygroes: Gorsaf Penygroes yn 1930'. Cyrchwyd 14 Ebrill 2021. <http://www.disused-stations.org.uk/p/penygroes/index.shtml>.  
Canol: y dref a'i chydlynid cymdeithasol a'i diwylliant cryf fel y dangosir yng Ngharnifal 1978: Hanes Dyffryn Nantlle. Hanes Pentref Penygroes: Carnifal 1978. Cyrchwyd 14 Ebrill 2021. <http://www.nantlle.com>.  
Dde: Y diwydiant llechi fel ffynhonnell balchder i'r rhanbarth a'r dref

Left: the early railway connection to Penygroes: 'Disused Stations: Penygroes Station in 1930'. Accessed 14 April 2021. <http://www.disused-stations.org.uk/p/penygroes/index.shtml>.  
Middle: the town and its strong social cohesion and culture as shown at this 1978 Carnival: 'Nantlle Valley History. 'Penygroes Village History: The 1978 Carnival'. Accessed 14 April 2021. <http://www.nantlle.com>.  
Right: The dominant industry of slate mining as a source of pride for the region and the town



Mae hanes lleol y dyffryn yn adrodd stori diwydrwydd ac undod. Mae'r prosiect wedi'i seilio ar y gwerthoedd hyn a'i nod yw adeiladu ar y traddodiadau hyn o falchder lleol am genedlaethau i ddod.

Tra bo Penygroes ei hun ar fin dathlu ei ddauganmlwyddiant mae llawer o gymunedau yn y dyffryn yn edrych yn ôl ar hanes llawer hirach. Mae'r rhan fwyaf ohono wedi'i lenwi ag ymdeimlad o undod, boed hynny o gwmpas y gymuned chwareli llechi a difaniad y diwydiant, yr Ŵyl Fai neu glwb pel-droed Nantlle Vale.

Mae Canolfan Lleu yma i helpu rhoi ystyr i'r hanes hwn yn y presennol ac yn nyfodol y dyffryn. Bydd yn ysgogi hyder yn y lle i genedlaethau newydd aros yma a'i wneud y lle o'u dewis. Bydd yn cryfhau'r economi lleol, cefnogi teuluoedd lleol, ac yn galluogi trigolion i barhau yma yn ystod eu trydydd oes.

Bydd Canolfan Lleu yn dathlu hanes trwy ddeunyddiau adeiladu traddodiadol lleol a datgloi hanes undod lleol sydd wedi'i wreiddio'n ddwfn yn ei hanes ac a ddaeth i'r amlwg yn fwyaf diweddar pan fu'r trigolion yn cefnogi ei gilydd yn ystod y pandemig.

*'Os ydym ni'n gwneud hyn yn iawn, bydd yn mynd yn bell iawn tuag at greu Bro Lleu cynaliadwy'n economaidd, cymdeithasol ac amgylcheddol.'*  
Craig, Ebrill 2021

The local history of the valley tells a story of industriousness and solidarity. The project has been founded on these values and sets out to build on these traditions of local pride for generations to come.

While Penygroes itself is about to celebrate its bicentenary many communities in the valley look back on a much longer history. Most of it is filled with a sense of solidarity, be it around the slate quarrying community and its disappearance, the Gŵyl Fai or the Nantlle Vale FC.

Canolfan Lleu is here to help give this history a meaning for the present and the future of the valley. It will instil confidence in the place for new and coming generations to stay here and make it the place of their choice. It will strengthen the local economy, support local families, and enable residents to remain here during their third age.

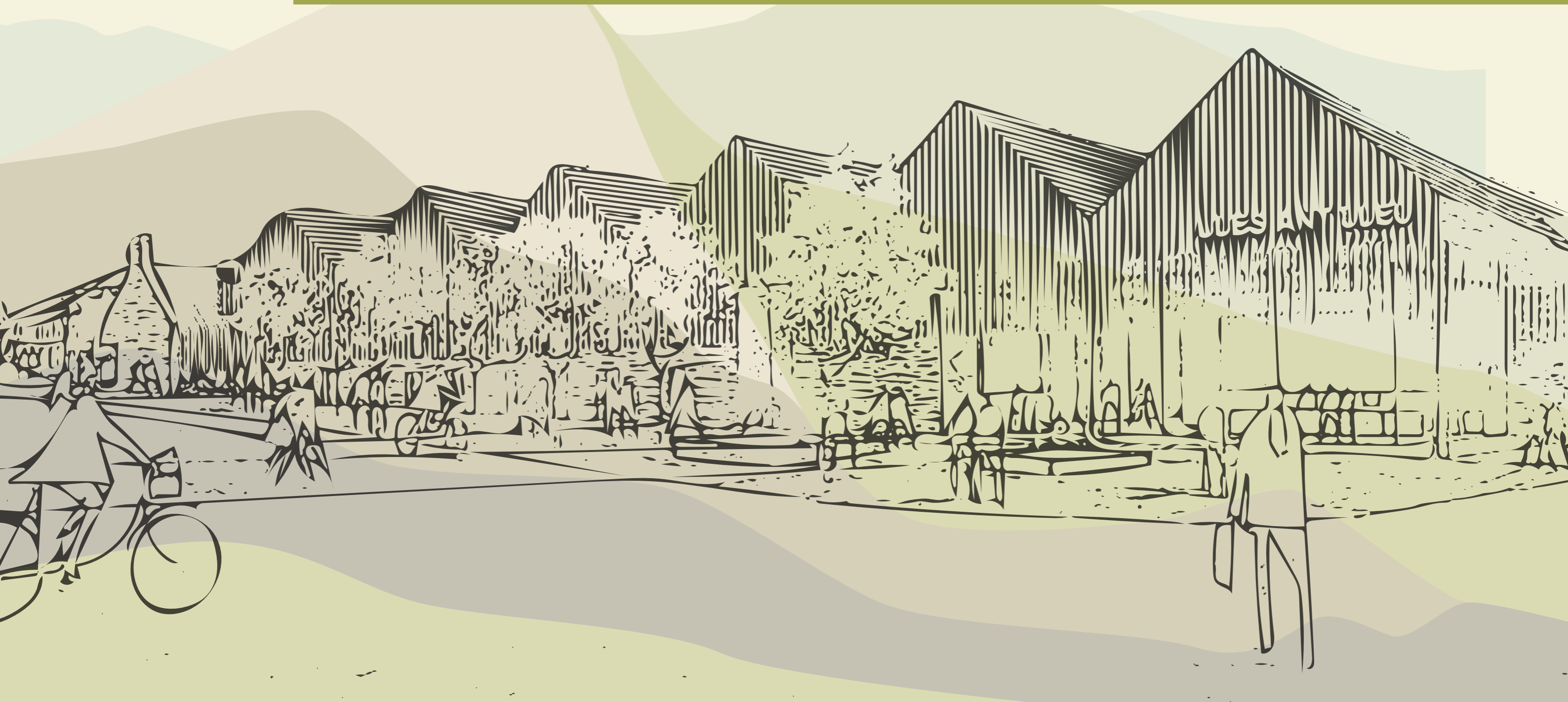
Canolfan Lleu will celebrate history through traditional local building materials and unlock this history of local solidarity that is deeply rooted in its history and most recently came to the fore when residents supported each other during the pandemic.

*'If we get it right, it will go a long way towards creating a economically, socially, and environmentally sustainable Bro Lleu.'*  
Craig, April 2021



Sut ydym ni'n gweithredu?

How are we taking action?



# Egwyddor cyd-greu

## Co-creation as a principle



Y tîm y tu ôl i Siop Griffiths  
The team behind Siop Griffiths

Rydym ni'n credu yng nghryfder a gwybodaeth a syniadau a phrosiectau lleol. Mae pob agwedd o Canolfan Lleu wedi'i ddatblygu gyda mentrau a thrigolion lleol. Byddwn yn parhau ar y daith hon gyda'n gilydd fel hwb cymunedol wedi'i greu ar y cyd.

We believe in the strength and knowledge of local ideas and projects. Every aspect of Canolfan Lleu has been developed with local initiatives and residents. We will continue this journey together as a co-created community hub.

Mae Canolfan Lleu ar gyfer pobl Dyffryn Nantlle. Fe'i datblygir gyda nhw, mae'n ymdrin â'u hanghenion a'u dyheadau a bydd yn parhau i weithio gyda nhw i ymateb i'r cyfnod newidiol hwn.

Canolfan Lleu is for the people of Dyffryn Nantlle. It is developed with them, it addresses their needs and aspirations and will continue to work with them to address the changing times.

Cyflawnir hyn trwy'r broses cyd-greu, gan ddod â chymunedau'r dyffryn at ei gilydd ynghyd ag arbenigwyr, i ffurfio cynnig sy'n gweddu i'r ardal. Bydd mentrau lleol angen mewnwleidiad a chyllido o'r tu allan i gamu i'r unfed ganrif ar hugain, ac mae Canolfan Lleu angen y gefnogaeth leol er mwyn ffynnu.

This is achieved through the process of co-creation, bringing the communities of the valley together with experts, formulating an offer that suits the area. Local initiatives will need the insight and funding from outside to step into the 21st century, and Canolfan Lleu needs the local support to flourish.

Mae llawer wedi'i wneud hyd yma o ran sgysiau, ymgysylltu â thrigolion a chynnal arolygon. Mae ymgynghoriad adfywio ehangach wedi digwydd eisoes ac mae gweithgareddau cymunedol wedi'u mapio. Ond yn bwysicach, bydd Canolfan Lleu yn mireinio'r cynlluniau a'r rhaglenni gyda grwpiau ffocws. Yn y cyfamser bydd yn dod â gweithgareddau ar y safle a datblygu rhaglen y safle â grwpiau rhanddeiliaid cymunedol.

Much has been done to date in conversations, local resident engagement and surveys. A wider regeneration consultation has already taken place and community activities have been mapped. But more importantly, Canolfan Lleu will refine the plans and programmes with focus groups. Meanwhile, it will bring activities on site and continuously develop the programme site with community stakeholder groups.

*'Mae'r datblygiadau a'r cynlluniau a'r holl waith sydd wedi'i wneud eisoes wedi creu argraff fawr arnom ni – llongyfarchiadau.*  
Eirian, Ebrill 2021

*'We are so impressed with the developments and plans and all the work that has already been done - congratulations.*  
Eirian, April 2021

# Prosiect partneriaeth

## A partnership project



*Partneriaid y prosiect (cylich mewnol) a'r rhwydwaith ehangach o sefydliadau partner lleol (cylich allanol) sydd wedi bod yn ymwneud â phrosiect Canolfan Lleuers y dechrau. Rhestrir partneriaid heb fod mewn unrhyw drefn hierarchaeth benodol.*  
*Project partners (inner circle) and the wider network of local partner organisations (outer circle) that have been engaged with Canolfan Lleuers since the inception. Partners are listed in no particular order or hierarchy.*

Mae Canolfan Lleu yn fath newydd o bartneriaeth, sy'n meddwl yn wahanol am y berthynas rhwng gwasanaethau a'r gymuned yn y dyfodol. Tra'i fod yn dod â phartneriaid gyda'i gilydd mewn cyfleuster modern a'r gallu i weithio'n gydweithredol a darparu lle hyblyg a chroesawgar i bobl o bob oedran, mae ei bwrpas yn llawer mwy uchelgeisiol na hynny.

Canolfan Lleu is a new kind of partnership, which thinks differently about the relationship between services and the community for the future. While it brings partners together into a modern facility which is better equipped to work collaboratively and provide welcoming and flexible space for people of all ages, its purpose is much more ambitious

# Prosiect partneriaeth

## A partnership project



Fel hwb yng nghymuned Dyffryn Nantlle mae'n darparu un man i gael gwasanaethau iechyd, tai a chyngor, gan gysylltu gyda darparwyr ar draws Gogledd Cymru, a hefyd yn adnabod a datblygu cyfleoedd i fynd â'r gwasanaethau hynny'n uniongyrchol i bentrefi ar draws y dyffryn a'u darparu'n lleol lle bo hynny'n ddichonadwy.

Mae amrediad o amcanion yn gyrru hyn: gwneud gwasanaethau'n hygyrch ac annog pobl yn ei cymunedau sydd fwyaf bregus a'r mwyaf wedi'u hallgau i ddefnyddio gwasanaethau; lleihau ein hól-troed carbon a lleihau'r angen i deithio lle bo'n bosibl; manteisio ar y cyfleoedd newydd a gynigir gan dechnoleg; ac adeiladu cryfder mewn cymunedau o rwydwaith gyfoethog o ddarpariaeth leol.

Yn ogystal ag uno gwasanaethau, mae Canolfan Lleu yn ailfeddwl y ffordd y mae gwasanaethau wedi'u dylunio a'u darparu. Mae'n cydnabod y gwir werth a chryfder a ddarperir gan y trydydd sector, y celfyddydau, y cryfder sy'n bodoli mewn cymunedau a grwpiau; a chydnerthedd unigolion, ac mae'n symud oddi wrth model sy'n canolbwyntio ar wasanaethau statudol. Yn hytrach, mae Canolfan Lleu yn adnabod y gwerth y gall bob partner, gwasanaeth, gweithgarwch neu unigolyn ei gyflawni, ac mae'n awyddus i lunio datrysiadau lleol i gefnogi pobl ar draws Dyffryn Nantlle pan fo'i angen, trwy ddefnyddio'r ymateb gorau a mwyaf priodol bryd hynny i gyflawni'r canlyniad gorau. Rydym ni'n cydnabod fod llesiant personol a chymunedol yn deillio o gymryd rhan ac atebolrwydd ac mae'n herio modelau darparu gwasanaeth traddodiadol i newid y cydbwysedd.

As a hub within the Dyffryn Nantlle community, it provides a single point of access to health, housing and council services, linking with regional providers across North Wales, but also identifying and developing opportunities to take those services directly into villages across the valley and deliver them locally where feasible.

This is driven by a range of objectives: to make services accessible and encourage access for people in our communities who are most vulnerable and most excluded; to reduce our carbon footprint and reduce the need for travel where possible; to take advantage of new opportunities presented by technology; and to build strength in communities from a rich network of locally based provision.

As well as joining up services, Canolfan Lleu re-thinks the way they are designed and delivered. It recognises the real value and strength delivered by the third sector, the Arts, present in communities and groups; and resilient in individuals and moves away from a model which is built around statutory services. Rather, Canolfan Lleu recognises the value that each partner, service, activity or individual can deliver, and looks to build local solutions to support people across the Nantlle Valley when they need it, by using the best and most appropriate response at the time to achieve the best outcome. We recognise that personal and community wellbeing comes from involvement and accountability and are challenging traditional service models to shift the balance.

# Datblygu'r model prif ganolfan a lloerennau

## Developing the hub and spoke approach

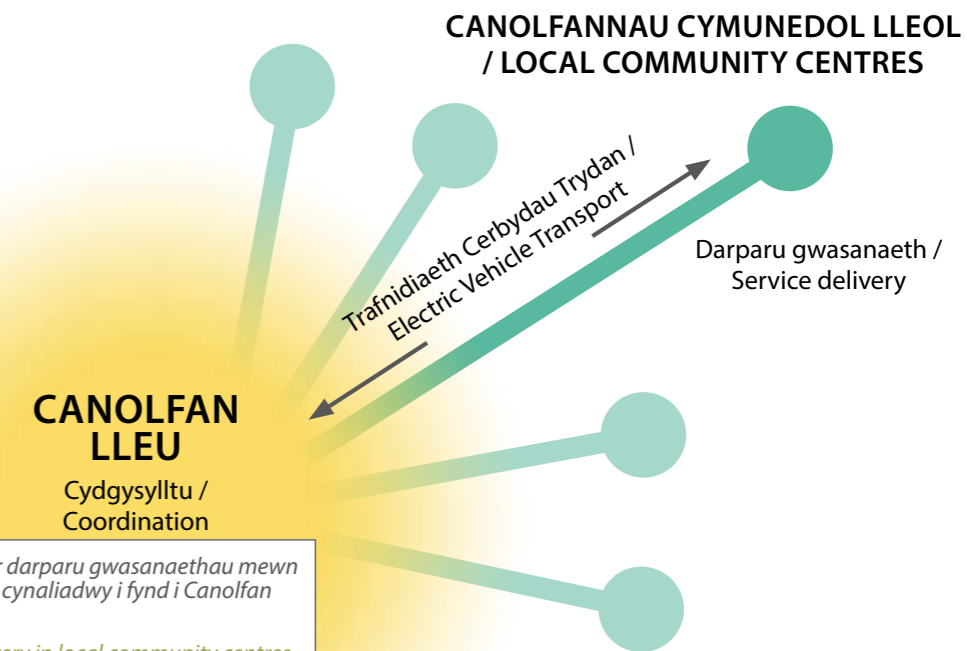


Diagram yn dangos y model 'canolfan a lloerennau' ar gyfer darparu gwasanaethau mewn canolfannau cymuned lleol yn ogystal â defnyddio cludiant cynaliadwy i fynd i Canolfan Lleu.

Diagram showing the 'spoke and hub' model of service delivery in local community centres and as well as access to Canolfan Lleu via sustainable transport.

Er mwyn bod yn hwb gwledig newydd bydd y prosiect yn cynnwys amrediad o wasanaethau ac yn darparu gwagle cyhoeddus i bawb. Bydd y seilwaith hwn yn estyn allan i Ddyffryn Nantlle trwy gludiant gwyrdd a darparu gwasanaethau mewn canolfannau cymuned lleol.

To become a new rural hub, the project will include a range of services and will provide a public space for all. This infrastructure will reach out to the Dyffryn Nantlle through green transport and delivery of services in local community centres.

Sefydlir Canolfan Lleu yn y gred mai seilwaith ddinesig yw sylfaen cymuned iach. Dim ond platfform y seilwaith hwn yw'r adeilad. Mae'r gwasanaethau a fydd yn treiddio ar draws Dyffryn Nantlle trwy bartneriaethau mewn canolfannau cymuned a sefydliadau partner yn llawer pwysicach. Bydd trigolion yn medru manteisio ar wasanaethau a gydlynir gan Canolfan Lleu yn uniongyrchol yn eu canolfannau cymuned lleol neu deithio i'r hwb gan ddefnyddio cludiant cynaliadwy.

Canolfan Lleu is set up in the belief that civic infrastructure is the bedrock of a healthy community. The building is only the platform of this infrastructure, far more important are the services that will radiate across the Dyffryn Nantlle through partnerships in community centres and partner organisations. Residents will be able to access the services coordinated by Canolfan Lleu directly in their local community centres or come to the hub via sustainable transport.

Ar y safle bydd y cydrannau craidd yn cynnwys gwasanaethau traddodiadol fel gwasanaeth Meddyg Teulu, tai â chefnogaeth, fferyllfa a gwasanaethau iechyd, cymunedol a gwasanaethau cymdeithasol eraill. Ategr hyn gan gynnig sy'n gwneud bywyd bob dydd yn haws ac yn fwy lliwgar trwy theatr a swyddfa.

On site, core components include traditional services such as a GP service, supported housing, pharmacy and other health, community and social services. This will be complemented by an offer that makes everyday life easier and more colourful through a theatre and shared office space.

Bydd Canolfan Lleu yn darparu hyfforddiant proffesiynol hefyd trwy uwchsgilio cyffredinol yn ogystal â hyfforddiant gofal iechyd sylfaenol yn Gymraeg.

Canolfan Lleu will also provide professional training through general career upskilling as well as primary healthcare training in Welsh.

*'Gallai'r Ganolfan droi ein golygon at y pethau sydd fwyaf pwysig mewn bywyd, ac yn ein cymunedau, yn hytrach na chael ein tynnu i edrych ar yr hyn sydd y tu allan.'*

Angharad, Ebrill 2021

*'The Centre could turn our eyes to the things that really matter in life, and in our communities, rather than being drawn to look at what's outside.'*

Angharad, April 2021

# Newid sylweddol mewn llesiant

## A step-change in wellbeing

Mae Canolfan Lleu yn cynrychioli newid sylweddol o ran darparu gwasanaethau lles integredig mewn amgylchedd sy'n hybu byw'n iach y tu hwnt i ofal iechyd.

Mae llesiant yn fwy nag osgoi clefydau neu salwch, mae'n llawer cyfoethocach na hynny. Mae'n gymysgedd cymhleth o brofiadau corfforol, meddyliol, emosiynol a phrofiadau pobl, yn cynnwys eu dyheadau. Mae ganddo gysylltiadau agos iawn gyda hapusrwydd a boddhad bywyd ac, yn y pen draw, mae'n ymwneud â sut mae pobl yn teimlo amdanynt eu hunain a'u bywydau. Mae llesiant hefyd yn rhywbeth sy'n edafu trwy deuluoedd a chymunedau dros amser gyda chredoau ac agweddau'n cael eu trosglwyddo o genhedlaeth i genhedlaeth, er da a drwg. Mae hwn yn gyfle i aros ac ystyried barn y genhedlaeth hon ynghylch llesiant a sut y bydd yn ysbrydoli a throsglwyddo hynny i'r genhedlaeth nesaf.

Mae creu llesiant yn cynnwys grymuso pobl i gymryd rheolaeth dros eu hiechyd a'u cyfleoedd bywyd eu hunain. Pan fo pobl yn deall yr heriau maen nhw'n eu wynebu, ac wedi'u cymelli i fynd i'r afael â nhw, medrant ddod o hyd i'r adnoddau sydd eu hangen i wneud hynny ac mae'r canlyniadau'n ddwys, nid yn unig o ran gwella eu hiechyd ond bron bob agwedd o'u bywydau.

Bellach mae'n glir fod y ffordd y trefnir gwasanaethau cyhoeddus a'u bod yn berthnasol i bobl yn medru cyfoethogi neu fynd ar draws hyn. Erbyn hyn rydym ni'n gwybod pan fo gwasanaethau'n rhoi pobl yn ganolog wrth ddarparu gwasanaethu ac yn gweithredu mewn partneriaeth go iawn mae hynny'n hwylusydd rhagorol. Hefyd rydym ni'n gwybod mai'r ffordd orau o ddarparu bron i bob math o wasanaeth yw cyd-gynhyrchu lle bo dull partneriaeth yn llunio bond rhwng pobl a swyddogion proffesiynol.



Canolfan Lleu is a step-change in providing integrated wellbeing services in an environment that promotes healthy living beyond healthcare.

Wellbeing is not just about being free from disease or illness it is much richer than that. It's a complex mixture of people's own physical, mental, emotional and experiences including their aspirations. It is strongly linked to happiness and life satisfaction and ultimately it comes down to how people feel about themselves and their lives. Wellbeing is also something that threads through families and communities over time with beliefs and attitudes being passed on from generation to generation, for good and ill. This is an opportunity to stop and take stock of this generation's view of wellbeing and how it will inspire and pass that on to the next.

Building wellbeing involves empowering people to take control over their own health and life chances. When people understand the challenges they face, and are motivated to tackle them they can find the resources they need to do so and the results are profound. not only in Improving their health and also almost all aspects of their lives.

It is now clear that the way public services are arranged and relate to people can enhance or get in the way of this. We now know that when services wrap their delivery around people and operate in true partnership they are a great facilitator. We also know that the best way of delivering almost all types of service is through co-production where a partnership approach is built bonded between people and professionals.

# Newid sylweddol mewn llesiant

## A step-change in wellbeing



*Gweledigaeth ar gyfer dull llesiant cyfannol fel y'i datblygwyd gan bartneriaid y rhaglen. Diagram PRP Architects, 2021.  
Vision for a holistic wellbeing approach as developed by programme partners. Diagram PRP architects, 2021.*

Wrth graidd dull llesiant Canolfan Lleu mae'r parch sylfaenol at hunan-benderfynu, hawl a chyfrifoldeb y bobl eu hunain i greu iechyd a lles ac mai rôl gwasanaethau yw hwyluso trwy gynnig a chefnogi dewisiadau ar gyfer newid wedi'u seilio ar dystiolaeth.

Golyga hyn mai Canolfan Lleu fydd y catalydd a fydd yn darparu'r sbardun i sut mae'r holl gymuned yn meddwl am eu llesiant eu hunain ac am y gymuned yn ei chyfanrwydd. Mae'n darparu amgylchedd ffisegol newydd a dynamig i ganol y pentref ar gyfer cenedlaethau'r dyfodol. Mae'n dod â rhai o'r gwasanaethau allweddol yn y pentref ar un campws a fydd yn eu galluogi i weithio'n fwy effeithiol i gefnogi llesiant pobl. Yn bwysicach, bydd yn galluogi pobl i edrych ar y gweithgareddau sy'n cael eu cynnal yn y Dyffryn eisoes i gefnogi'r hyn sy'n gweithio ar gyfer llesiant, beth allai'r bylchau fod a sut y gellid llenwi'r bylchau hynny. Mae hyn yn cynnwys popeth yn y dyffryn sy'n cael effaith ar llesiant – yr amgylchedd ffisegol, addysg, sgiliau a chyflogaeth, darpariaeth gofal iechyd a gofal cymdeithasol, tai, mudiadau a gweithgareddau cymunedol, gweithgareddau iaith a diwylliant a rhwydweithiau anffurfiol. Mae'r prosiect yn unigryw o ran ei nod i ddylanwadu ar bob agwedd o'r gymuned trwy lens llesiant.

At the very heart of the wellbeing approach in Canolfan Lleu is a fundamental respect for self-determinism, the right and responsibility of people themselves to create health and wellbeing and the role of services is to facilitate by proposing and supporting evidence-based options for change.

This means that Canolfan Lleu will be the catalyst and provide the spark for how the whole community thinks about their own well-being and the community as a whole. It provides a new and dynamic physical environment for the centre of the Village for future generations. It brings together some of the key services in the village into a single campus that will enable them to work more effectively to support people's well-being. More importantly it enables the people to look to the activities that are already underway in the Valley to support what is working for well-being, what the gaps might be and how those gaps might be filled. This includes everything in the valley that has an impact on well-being – the physical environment, education, skills and employment, health and social care delivery, housing, community organisations and activities, culture and language activities and informal networks. The project is unique in that it aims to influence every aspect of the community through the lens of well-being.

Beth ydym ni'n ei gynnig?

What are we proposing?





# Y safle yng nghanol Penygroes

## The site at the centre of Penygroes



Maint safle'r prosiect yng nghyd-destun Penygroes. Map wedi'i seilio ar 'Google Earth'. Cyrchwyd ar 15 Mehefin 2021.

Extent of project site within the context of Penygroes. Map based on 'Google Earth'. Accessed 15 June 2021.

Lleolir Canolfan Lleu yng nghanol Penygroes. Mae ei faint yn ddigonol i weddnewid dynameg lleol heb darfu ar gymeriad y pentref. Bydd yn datgloi darn o dir wedi'i gau ymaith yn flaenorol ac yn ei integreiddio i fywydau bob dydd trigolion lleol.

Canolfan Lleu is located at the heart of Penygroes. It has sufficient size to transform the local dynamics without disrupting the village character. It will unlock a formerly closed off piece of land and integrate it into the everyday lives of local residents

Mae Canolfan Lleu wedi'i leoli ar groesffordd Penygroes, yng nghalon y dref. Mae'r lleoliad hwn yn ei wneud yn hygyrch trwy gerdded pum munud o unrhyw le ym Mhenygroes, ac yn ei wneud y lle mwyaf cyfleus i drigolion y dyffryn ei gyrraedd. Mae cynlluniau cludiant gwyrdd yn darparu datrysiadau teithio cynaliadwy i drigolion ledled Dyffryn Nantlle. Mae ger llwybr beicio Lôn Eifion ac yn ffurfio rhan o'r 'coridor iechyd' sy'n cysylltu parc bywyd gwyllt gyda Clwb Pel-droed Dyffryn Nantlle, y ganolfan hamdden a'r rhandiroedd ledled y dyffryn.

Canolfan Lleu is located at the crossroads of Penygroes, at the heart of the town. This location makes it not only accessible within a five minute walk from anywhere in Penygroes, but also the most convenient place to be reached by residents from the valley. Green transport schemes provide sustainable travel solutions for residents across Dyffryn Nantlle. It sits beside the Lôn Eifion bike trail and forms part of the 'health corridor' that connects the emerging wildlife park with the Nantlle Vale FC grounds, the leisure centre and the allotments all the way up the valley.

Bydd y lleoliad strategol hwn yn caniatáu i Canolfan Lleu ymestyn y gweithgarwch masnachol sy'n bodoli eisoes ar hyd y stryd fawr a seilwaith hanfodol y dyffryn. Bydd datblygu'r safle'n cael effaith trawsnewidiol cadarnhaol yn symbolaidd hefyd gan ddod â darn o dir nad oedd yn cael ei ddefnyddio yn ôl i ddefnydd yn ogystal ag ymestyn canol y dyffryn yn ffisegol.

This strategic location will allow Canolfan Lleu to extend the existing commercial activity along the highstreet and the vital infrastructure of the valley. The site development also has a positive transformative impact by symbolically bringing a disused piece of land back to life as well as physically extending the valley centre.

Mae gan Canolfan Lleu y mäs critigol i fod yn gatalydd i Benygroes ei hun a chysylltu Dyffryn Nantlle ehangach.

Canolfan Lleu has the critical mass to be a catalyst for Penygroes itself and connect the wider Dyffryn Nantlle.

# Cynigion ar gyfer y safle (swyddogaeth gyhoeddus)

## Proposals for the site (public function)



*Cynigion sy'n cael eu datblygu ar gyfer hwb iechyd a Llesiant Dyffryn Nantlle, a ddatblygwyd gan PRP Architects, 2021.*

*Emerging proposals for the Dyffryn Nantlle Health & Wellbeing, Penygroes, developed by PRP Architects, 2021.*

Mae Canolfan Lleu yn fan cynhwysol i bawb, ac mae hynny'n cael ei gyfleu gan wynebfuriau agored a deniadol a chyfleoedd i hamddena a chymdeithasu y tu allan. Mae'r gwagle cyhoeddus wedi'i ddylunio i greu ymdeimlad o ofal a bod gyda'n gilydd.

Canolfan Lleu is an inclusive space for all that is expressed by open and inviting facades and opportunities to linger and socialise outdoors. Ample public space is designed to create a sense of togetherness and care.

Bydd Canolfan Lleu yn cynnwys y gwasanaethau a'r cyfleusterau isod fydd yn hygyrch i'r cyhoedd:

- Gwasanaethau meddygol cyffredinol craidd fydd yn rhannu cyfleusterau
- Fferyllfa a gwasanaeth deintyddol cymunedol
- Gwasanaethau cymunedol yn cynnwys podiatreg, ffysiotherapi, rheoli cyflyrau cronig, nyrsys ardal a bydwagedd
- Gwasanaethau iechyd plant yn cynnwys gwasanaethau ymwelwyr iechyd a nyrsys ysgol
- Gwasanaethau ysbyty allgymorth yn cynnwys gwneud defnydd creadigol o ofal iechyd digidol
- Mannau aml-bwrpas ar gyfer pobl ifanc, gwasanaethau cymorth, manau darpariaeth allgymorth gan y trydydd sector
- Swyddfeydd Grŵp Cynefin
- Cartref newydd i Theatr Bara Caws yn cynnwys swyddfeydd, man ymarfer a theatr 70 sedd

Bydd y safle hefyd yn cynnwys man gweithgareddau llesiant, gerddi cynnyrch bwydwy, gwagle gwyrdd a chyfleusterau parcio.

Canolfan Lleu will include the following publicly accessible uses and services:

- Core general medical services with shared facilities
- A community pharmacy and dental service
- Community services including podiatry, physiotherapy, chronic conditions management, district nursing, midwifery
- Child health services including health visiting and school nursing services
- Outreach hospital services including the creative use of digital health care
- Multi-purpose spaces for young people, support services, spaces for third sector to deliver outreach provision
- Grŵp Cynefin offices
- A new home for Theatr Bara Caws including offices, rehearsal space and a 70 seat theatre

The site will also include wellbeing activities space, edible gardens, green space and parking facilities.

# Cynigion ar gyfer y safle (preswyl)

## Proposals for the site (residential)



*Cynigion sy'n cael eu datblygu ar gyfer hwb lechyd a Llesiant Dyffryn Nantlle, a ddatblygwyd gan PRP Architects, 2021.*

*Emerging proposals for the Dyffryn Nantlle Health & Wellbeing, Penygroes, developed by PRP Architects, 2021..*

Bydd y datblygiad preswyl yn elwa o lonyddwch ymyl gwyrdd y rhan de ddwyrain. Wedi'i leoli oddi wrth y rhwydwaith ffyrdd, bydd y tai'n darparu amgylchedd diogel a gofalgar, yn arbennig ar gyfer byw â chymorth a chartrefi i bobl hŷn.

The residential development benefits from the calm of the south-eastern green edge. Nestled away from the road network, the housing will provide a safe and caring environment, especially for assisted and later life living.

Mae'r cyfleusterau preswyl yn rhan annatod o gynigion Canolfan Lleu, wedi'u seilio ar anghenion lleol, a byddant yn darparu anheddau annibynnol a gyda chymorth.

Bydd y cynnig preswyl yn cynnwys:

- Cartref preswyl 36 gwely
- 17 fflat a fydd yn hwyluso byw'n annibynnol
- Mannau i hybu gweithgareddau rhyng-genhedlaeth.

Mae'r athroniaeth gofal yn Canolfan Lleu wedi'i seilio ar gynhwysiant ar draws y cenedlaethau.

Residential space is an integral part of the Canolfan Lleu proposals, driven by the local need and will provide assisted and independent dwellings.

The residential proposals will include:

- 36 bed residential home
- 17 flats that facilitate independent living
- Spaces to promote intergenerational activity.

The philosophy of care that drives Canolfan Lleu is rooted in inclusivity across generations.

# Cynaliadwyedd

## Sustainability

### Bydd Canolfan Lleu yn darparu campws iechyd a llesiant arloesol carbon sero net ar gyfer cymuned Dyffryn Nantlle.

Mar'r datblygiad yn cyfarch canllawiau dylunio uchelgeisiol Llywodraeth Cymru o ran cyflawni allyriadau gweithredol sero net a charbon wltra isel yng ngorff y datblygiad, gan oresgyn y gofynion a nodir yn Rheoliadau Adeiladau Cymru (Rhan L) a Safon Catrefi'r Dyfodol.

Bydd Canolfan Lleu yn darparu canolfan gymunedol uchelgeisiol ac arloesol a fydd yn esiampl i ddatblygu cynaliadwy ledled Gwynedd, Cymru a thu hwnt.

Cymdogaeth newydd y gellir cerdded iddi a gynlluniwyd i leihau teithiau car, helpu pobl leol i arbed arian, arbed carbon, gwella eu hiechyd a'u lles, cryfhau cydlyniant cymunedol a gwydnwch Dyffryn Nantlle, gan wneud bywyd yn haws tra'n creu mwy o leoedd i'r gymuned eu mwynhau.

### Strategaeth Ynni Sero Net

Ni fydd y safle'n llosgi tanwyddau ffosil a bydd yn targedu lefelau cyffyrdduswydd, effeithlonrwydd ynni a pherfformiad thermol Passivhaus. Bydd hyn wedi'i gplysu â thechnolegau modern a dulliau rheoli clyfar sy'n galluogi storio a defnyddio gwres a phŵer wedi'i gynhyrchu gan ynni solar, gan leihau'r ddibyniaeth ar y grid lleol.

Bydd rhannu ynni ar draws y datblygiad yn galluogi'r safle i weithredu ei rwydweithiau ynni carbon isel ei hun y bydd tenantiaid a thrigolion y safle'n elwa ohono o ran costau, tra'n darparu cydnerthedd a sicrwydd ynni i'r safle a'r gymuned ehangach.

### Effeithiau carbon isel wedi'u hymgorffori

Nod y datblygiad yw mynd ymhell y tu hwnt i arfer orau'r diwydiant er mwyn lleihau'r allyriadau sy'n gysylltiedig â deunyddiau a defnydd y safle. Cyflawnir hyn trwy ddefnyddio deunyddiau cynaliadwy, lleol, a ddyluniwyd gydag egwyddorion yr economi gylchol yn flaenaf – bydd cyfran arwyddocaol o'r deunyddiau a'r cynhyrchion wedi'u gwneud o ddeunyddiau wedi'u hailddefnyddio a ddyluniwyd ar gyfer cylch oes cyfan yr adeilad, a bydd yr adeilad wedi'i ddylunio fel y gellir ei dynnu i lawr a defnyddio llawer o'i ddeunyddiau a chynhyrchion y gellir eu hailddefnyddio mewn adeiladau yn y dyfodol.

### Canolfan Lleu will provide a pioneering net zero carbon health and wellbeing campus for the Dyffryn Nantlle community.

The development embraces the Welsh Government's progressive design guidance in terms of achieving net zero operational emissions and ultra-low embodied carbon, far-surpassing the requirements set out in the emerging Welsh Building Regulations (Part L) and the Future Homes Standard.

Canolfan Lleu will deliver an ambitious and innovative community hub that will serve as a beacon for sustainable development across Gwynedd, Wales and beyond.

A new, walkable neighbourhood designed to reduce car trips, help local people to save money, to save carbon, improve their health and well-being, to strengthen community cohesion and the resilience of the Nantlle Valley, making life easier whilst creating more spaces for the community to enjoy.

### Net Zero Energy Strategy

The development will not burn fossil fuels but will instead target Passivhaus levels of comfort, energy efficiency and thermal performance. This will be coupled with state of-the art technologies and smart controls that enable solar generated heat and power to be stored and utilised when needed, reducing reliance on the local grid.

Energy sharing across the development will enable the site to operate its own low carbon energy networks which will benefit the site tenants and residents in terms of running costs, whilst providing resilience and energy security for the site and the wider community.

### Minimal Embodied Carbon Impacts

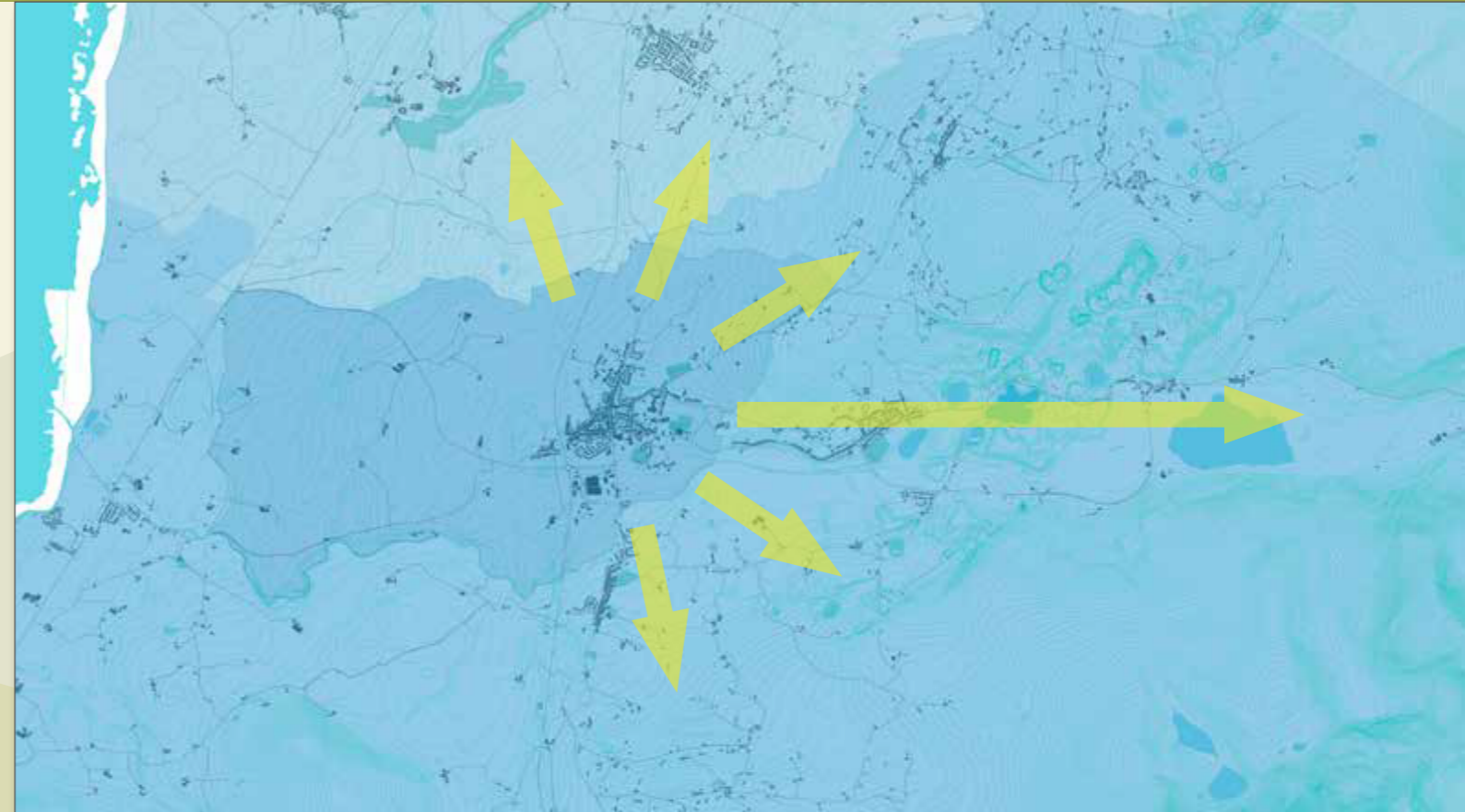
Increasing energy efficiency, as crucial as that is, it's not enough: the development will also think about the greenhouse gases that are emitted to construct our buildings in the first place—the embodied carbon. This will be achieved through utilising locally sourced, sustainable materials which have been designed with circular economy principles in mind – a significant proportion of the materials and products will be made up of re-used materials designed for the entire building's lifecycle, and consideration will be made in the design for future uses of whole buildings as well as designing for deconstruction of systems, so that materials can have a second life in another building.

# Canolfan Lleu fel model i'r dyfodol

## Canolfan Lleu as a model for the future

Map yn dangos crynodiad diweithdra, diffyg cymwysterau a hawliadau budd-daliadau yn yr ardal (haenau glas tywyllach = crynodiad uwch) ac effaith eurgylch y prosiect i greu Dyffryn Nantlle a rhanbarth gydnherth.  
Map a gynhyrchwyd gan Beispiel wedi'i seilio ar fap fector Penygroes a'r Cyffiniau. Graddfa 1:20,000. OS VectorMap™ District, OS Terrain® 50. Penygroes: Edina, Prifysgol Caereding, Tachwedd 2017. <https://digimap.edina.ac.uk/roam/map/os> gyda data ychwanegol o 'Lle - Geo-Portal for Wales, WMTS Catalogue'. Cyrchwyd ar 14 Ebrill 2021. <https://lle.gov.wales/catalogue>.

Map showing a concentration of unemployment, lack of qualifications and benefits claims in the area (blue layers, darker = higher concentration) and the halo affect the project will have to create a resilient Nantlle Valley and region.  
Map prodced by Beispiel based on 'Penygroes and Environs, Vector Map'. Default 1:20,000. OS VectorMap™ District, OS Terrain® 50. Penygroes: Edina, University of Edinburgh, November 2017. <https://digimap.edina.ac.uk/roam/map/os> with additional data from 'Lle - Geo-Portal for Wales, WMTS Catalogue'. Accessed 14 April 2021. <https://lle.gov.wales/catalogue>.



Mae Canolfan Lleu yn fwy na'r ateb i'r sefyllfa gyfredol yn Nyffryn Nantlle. Mae'n dilyn yr athroniaeth o alluogi aelodau'r gymuned i gadw'n iach. Mae Canolfan Lleu ar flaen y gad o ran newid mewn darpariaeth gofal iechyd ac yn brosiect i'w fonitro a'i ddyblygu.

Canolfan Lleu is not just the answer to current conditions in the Dyffryn Nantlle. It follows the philosophy of how members of the community stay healthy. Canolfan Lleu is at the forefront of a change in healthcare provision and a project to be monitored and replicated.

Mae Dyffryn Nantlle yn arbennig ynddo'i hun, ond mae llawer o'i heriau'n rhai a rennir gan gymunedau eraill ar draws Cymru. Mae diffyg seilwaith addas ar gyfer gwasanaethau iechyd, amddifadedd lluosog, ynysigrwydd cynyddol ac anhawster cael mynediad i ddysgu sgiliau a swyddi yn rhwystrau i lawer o gymunedau ledled y wlad.

Dyffryn Nantlle is special in its own right, but it shares many of its challenges with other communities across Wales. Lack of suitable infrastructure for healthcare services, multiple deprivation, increasing isolation and difficulty accessing skills and jobs are hurdles for many communities up and down the country.

Mae dull arloesol a chyfannol Canolfan Lleu yn hyrwyddo llesiant trigolion lleol yn ogystal â'r rhanbarth yn ei chyfarwydd.

The visionary and holistic approach of Canolfan Lleu that promotes the wellbeing of local residents as well as the region as a whole.

Mae'r rhwydwaith eang o randdeiliaid llywodraeth, cenedlaethol a lleol o'r sector preifat a chyhoeddus yn golygu bod Canolfan Lleu yn creu'r llwybr ar gyfer bod yn gynllun peilot y gellir ei asesu ymhell y tu hwnt i'w effaith lleol.

With a wide network of governmental, national and local stakeholders from the private and public sectors, Canolfan Lleu sets the pace in becoming a pilot that can be assessed far beyond its local impact.

*'Mae ein dyffryn hardd yn haeddu datblygiad o'r fath. Mae eich cynlluniau chi'n uchelgeisiol a chyffrous ac yn cynnig bywyd gwell i holl bobl y dyffryn.'*  
Eirian, Ebrill 2021

*'Our beautiful valley deserves such a development. Your plans are ambitious and exciting and offer a better life for all the people of the valley.'*  
Eirian, April 2021

Am fwy o fanylion am y prosiect, cysylltwch â Grŵp Cynefin:

For more information about the project, please contact Grŵp Cynefin:

[canolfanlleu@grwpcynefin.org](mailto:canolfanlleu@grwpcynefin.org)

# Partneriaid

## Partners



Grŵp  
Cynefin



THEATR  
bc  
BARA CAWS



GIG  
CYMRU  
NHS  
WALES